



**Sítuace na trhu práce v Pardubickém kraji
v 1. čtvrtletí roku 2022**

1. Stav trhu práce v 1. čtvrtletí 2022

V prvním čtvrtletí 2022, evidoval Úřad práce ČR, Krajská pobočka v Pardubicích celkem 8 657 uchazečů o zaměstnání (ke dni 31. 3. 2022). Jejich počet byl o 1 825 osob nižší ve srovnání se stejným obdobím roku 2021.

Ke konci měsíce března 2022 bylo evidováno 461 absolventů škol všech stupňů vzdělání a mladistvých, jejich počet ve srovnání se stejným měsícem minulého roku byl nižší o 143 osoby.

Kraj evidoval k 31. 3. 2022 celkem 18 770 volných pracovních míst. Jejich počet byl o 28 mís vyšší než ve stejném měsíci minulého roku. Na jedno volné pracovní místo připadlo v průměru 0,5 uchazeče.

Uvedené údaje jsou shrnuty v tabulkách č. 1 a č. 2 a v grafech č. 1 – č. 2. Kartogram č. 1 vizualizuje podíl nezaměstnaných osob v rámci ČR a v rámci Pardubického kraje.

Tabulka č. 1: Vývoj nezaměstnanosti v březnu 2022 a porovnání s předchozím měsícem a stejným měsícem předchozího roku

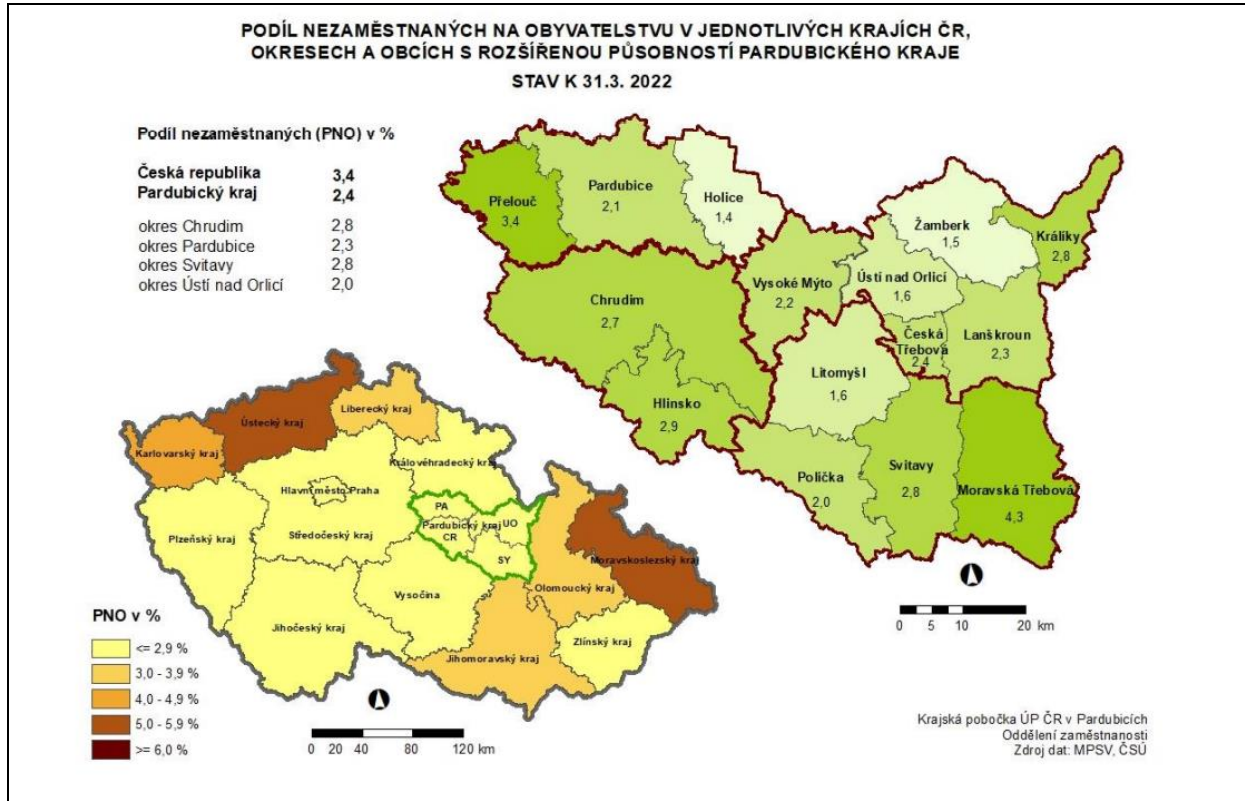
ukazatel (celkový počet)		stav k		
		31. 3. 2021	28. 2. 2022	31. 3. 2022
evidovaní uchazeči o zaměstnání		10 512	9 263	8 687
z toho	ženy	5 232	4 665	4 488
	absolventi a mladiství	565	441	431
podíl nezaměstnaných osob v %		3,0	2,6	2,4
volná pracovní místa		20 563	17 440	17 680
počet uchazečů na 1 volné místo		0,5	0,4	0,5

Tabulka č. 4 - Tok nezaměstnanosti

4. čtvrtletí 2021 ve srovnání s rokem 2020	2021	2022	
	březen	únor	březen
nově evidovaní uchazeči o zaměstnání	1 289	1 299	1 326
uchazeči s ukončenou evidencí a vyřazení	1 874	1 342	1 902
- z toho umístění celkem	1 512	937	618



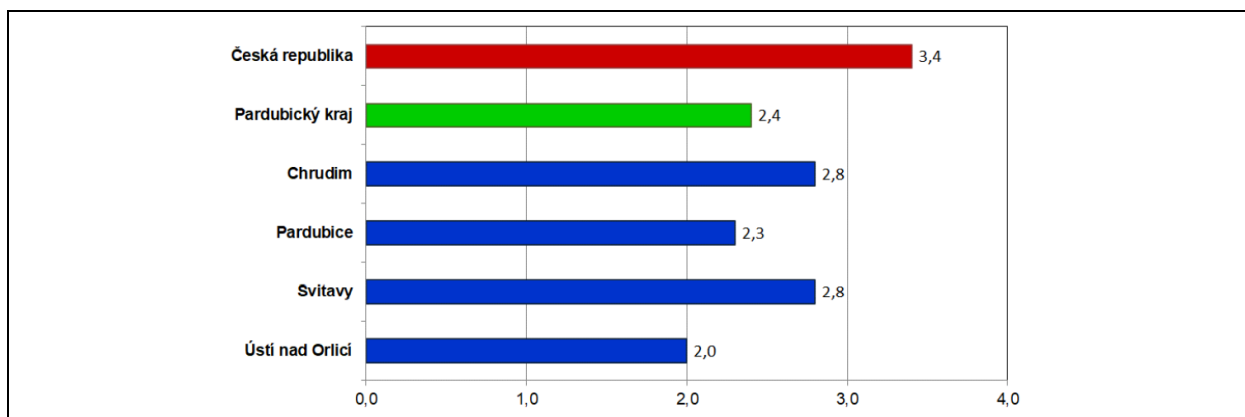
Kartogram č. 1: Vizualizace dat z tabulek č. 1 a č. 2 a porovnání se stavem v rámci ČR



Z kartogramu zachycujícího stav PNO v jednotlivých ORP je patrné, že nejnižší podíl nezaměstnaných je v ORP Holice, ORP Žamberk a Litomyšl (1,4; 1,5 % resp. 1,6%). Což ovlivňuje přítomnost inovativních a, i v nastupující recesi, úspěšných firem na tomto území. Nejsložitější situace je v ORP Moravská Třebová (4,3 %), ORP Přelouč (3,4 %) a v ORP Hlinsko (2,9 %).

Podíl PNO v jednotlivých okresech Pardubického kraje je zaznamenán v grafu č.1.

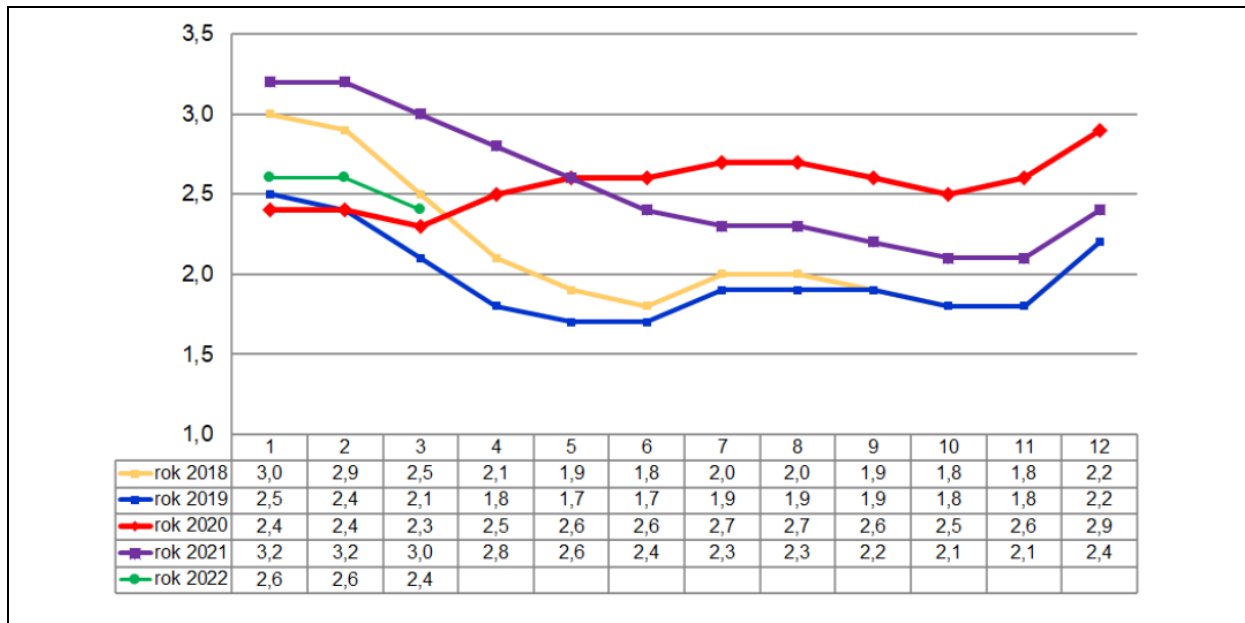
Graf č. 1: Podíl nezaměstnaných osob v okresech Pardubického kraje a v ČR k 31. 3. 2022





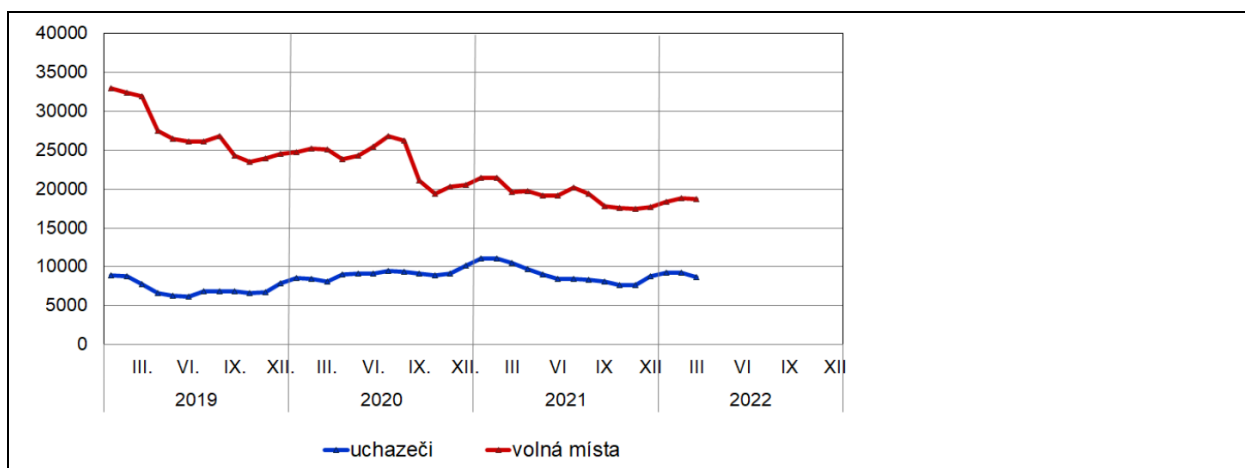
Stav nezaměstnanosti v okresech je dán průměrem nezaměstnanosti v příslušných ORP, takže v podstatě „zmizí“ nízká nezaměstnanost (= vysoká úspěšnost firem) v jednotlivých ORP daných okresů. Důležitou skutečností však zůstává fakt, že Pardubický kraj má nejnižší PNO z celé republiky.

Graf č. 2: Vývoj podílu nezaměstnaných v Pardubickém kraji v letech 2017 - 2022



Z dlouhodobého vyhodnocení grafu vývoje PNO v kraji lze uvést, že s výjimkou roku 2020, kdy se odrazil vliv nastupující pandemie Covid-19, že aktuální stav PNO odpovídá trendům sezónní nezaměstnanosti. S ohledem na data dostupná ke dni zpracování tohoto dokumentu jde o trend, neboť PNO v květnu 2022 byl 2,1, což je o 0,5 nižší než v květnu 2021.

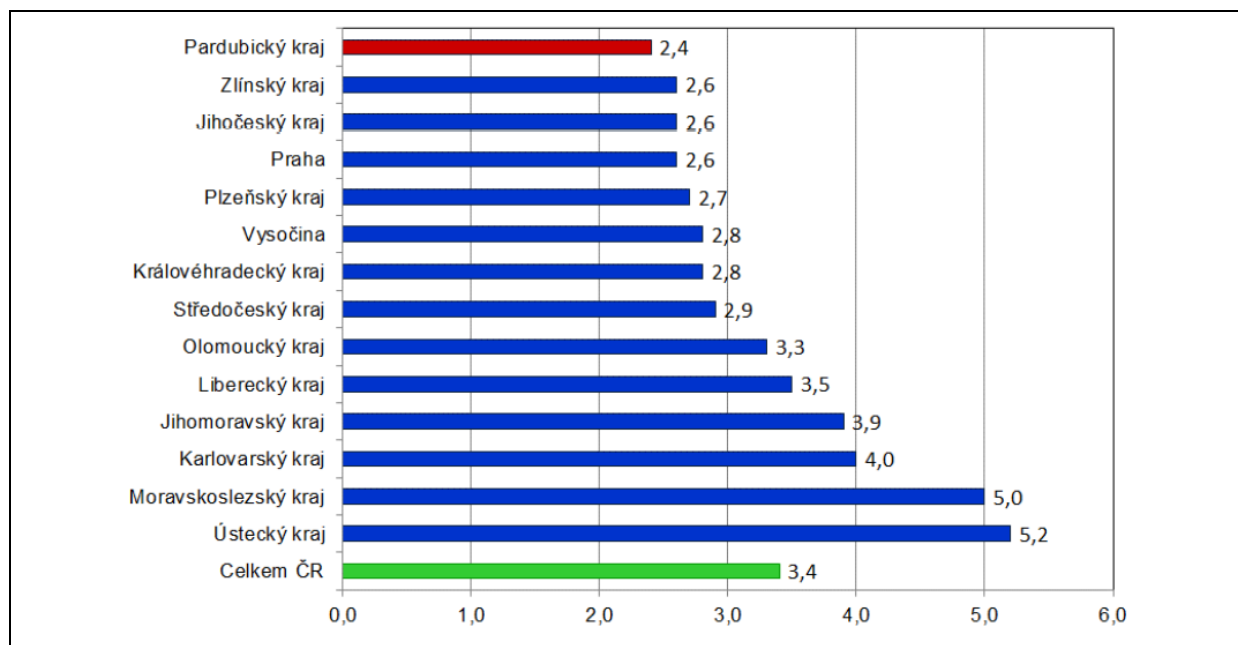
Graf č. 3: Vývoj počtu uchazečů a volných míst v Pardubickém kraji v letech 2019 - 2022





Z výše uvedeného grafu vyplývá, že od roku 2019 se dlouhodobě snižuje počet volných pracovních míst a to téměř o polovinu, zatímco počty nezaměstnaných osob v evidenci ÚP ČR se pohybovaly v rozmezí 6 000 až 11000 osob. Aktuální počet nezaměstnaných osob je prakticky shodný se srovnatelným obdobím roku 2019.

Graf č. 4: Podíl nezaměstnaných osob v jednotlivých krajích ČR ke 31. 3. 2022 (v %)



Závěr

Vzhledem ke stále aktuální poptávce firem po kvalifikovaných zaměstnancích s minimálně SŠ vzděláním, je perspektiva absolventů VŠ studia všech stupňů při získávání zaměstnání příznivá. Další vývoj na trhu práce je aktuálně těžko předvídatelný, neboť období prvního čtvrtletí roku 2022 přineslo další, zcela neočekávané a novou skutečnosti, kterými je válka na Ukrajině. Celosvětově se ekonomika, rozkolísaná pandemií Covid-19, začínala s jejími dopady vyrovnávat, od konce února se významně projevují důsledky této války. Raketově rostou ceny energií, surovin a potravinářských komodit. Naše republika současně musí řešit celé spektrum humanitární pomoci vysokým počtům válečných uprchlíků z Ukrajiny. Dochází tak k velkým zásahům do mnoha stránek života naší společnosti.

Absolventu VŠ nyní budou stát před novými, předchozími generacemi doposud nepoznanými, výzvami, a to včetně problematiky Průmyslu 4.0. Práci najdou poměrně snadno, jak ovšem zvládnou neobyčejné výzvy své doby, záleží jen na nich samotných.