

Miroslava Zychová

Narozena v roce 1945 v Poličce. V letech 1960 – 1964 absolvovala Střední odbornou školu výtvarnou v Praze. V letech 1965 – 1971 Akademií výtvarných umění v Praze v ateliéru prof. Součka. Od roku 1971 vystavuje na skupinových i samostatných výstavách. Žije a pracuje v Praze a v Hlinsku.

Zastoupení ve sbírkách: Národní galerie, České muzeum výtvarných umění, Galerie hlavního města Prahy, Národní muzeum Praha, Galerie MÚ Praha 3, Alšova jihočeská galerie Hluboká nad Vltavou, GVU Karlovy Vary, GVU Náchod, GVU Pardubice, GVU Polička, GVU Havlíčkův Brod a ve sbírkách soukromých.

Účast na výstavách (od roku 1980)

- 1980 Praha, Českoslovenští výtvarní umělci
Pardubice, Mladá tvorba 3
Chrudim, III. přehlídka českého ex libris
Dobříš, Mladí pražští výtvarníci
- 1981 Sint-Niklaas, Belgie, I. I. mezinárodní bienále drobné grafiky
Praha, Současné ex libris
Ljubljana, Jugoslávie, 14. mezinárodní bienále grafiky
- 1982 Dobříš, 15 výtvarnic
Oxford, Velká Británie, Mezinárodní výstava (kongresu FISAE)
- 1983 Liberec, Mladá figurální tvorba
Kostelec n. Č. l., Galerie H, Krabičky
- 1984 Biella, Milano, Itálie, Mezinárodní cena Bielly v grafice
- 1992 Praha, Galerie R, Česká kresba
- 1998 Brno, Praha, Tichý život věcí
- 2001 Staré Hrady, Spolek Pohodlí a hosté v novém milléniu
- 2004 Praha, Poslední škrabanky Spolku Pohodlí
- 2005 Kostelec n. Č. l., Setkávání
Praha, Novoměstská radnice, Pražské ateliéry
Praha, Galerie Millenium

Samostatné výstavy:

- 1971 Pardubice, Kniha
- 1975 Poděbrady, Polabské muzeum
- 1980 Chrudim, Výstavní síň DZN
Praha, Divadlo v Nerudovce
- 1981 Havlíčkův Brod, Galerie výtvarného umění
- 1983 Olomouc, Divadlo hudby
- 1983 Mělník, Galerie ve věži
(s M. Blabolilovou a A. Kovalovou)
- 1984 Praha, Výstavní síň Atrium
- 1986 Praha, Galerie D (s M. Blabolilovou)
- 1997 Šumperk, Galerie J. Jílka
- 1999 Praha, Výstavní síň Atrium
- 2000 Havlíčkův Brod, Galerie výtvarného umění
- 2002 Hlinsko, Městský kulturní klub
- 2004 Hodonín, Galerie výtvarného umění
- 2004 - 05 Praha, DTC
- 2005 Hlinsko, Městské muzeum a galerie



KNIHOVNA UNIVERZITY PARDUBICE

Studentská 519, Pardubice - Polabiny

otevřeno Po - Pá od 8 do 18 hod.,

v sobotu od 8 do 12 hod., v neděli zavřeno



Statutární město Pardubice a městský obvod Pardubice II
podporují Galerii Univerzity Pardubice



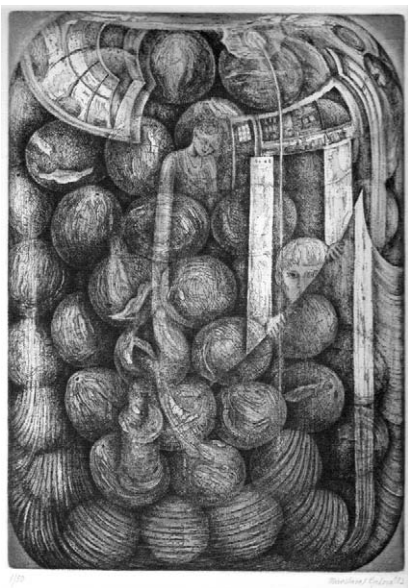
MIROSLAVA ZYCHOVÁ

Malé ohlédnutí s grafikou

Galerie Univerzity Pardubice

Univerzitní knihovna

25. 1. - 29. 3. 2006



Nahoře: Švestkový kompot, 1984, lept s akvatintou, 27,5 x 19,5 cm
Dole: Na půdě, 1978, tempera, 100 x 90 cm

Věci v obrazech Miroslavy Zychové

Českému pojmu „zátiší“, který označuje obraz s námětem sestavy předmětů, ať již přírodních či umělých, odpovídá v angličtině či němčině cosi jako „tichý život“, ve francouzském jazyce dokonce „mrtvá příroda“. Ať jsou již taková zátiší sebevíce životná, oslavující nádheru prostých i vzácných rekvizit života, neubráníme se pocitu jisté odcizující kvality, která – s výjimkou přírodních reálií, charakterizuje věci ve vztahu ke kypící dynamice živých bytostí. Je to však jen iluze, protože k životu patří i jeho konec, chlad totálního zvěčnění. A nemusí to být jen záležitost konce života, ale také tendence, které život zvěčňují v celém jeho průběhu. Jakoby mezi životem a věcmi bylo cosi napjatého, zneklidňujícího, co ovšem stále vybízí ke kladení otázek. Jako vůle porozumět i jako touha po konejším usmíření.

Již tím, že člověk věci vyrobil a určitým způsobem je používá, vtiskl jim pečeť lidské zkušenosti určitého typu. Ta je v nich a věci jsou schopny o ní vypovídat. Umělecké dílo chápe věci jako nástroj výpovědi o světě, ať již je připomíná přímo nebo formou iluzivní malby; je tomu tak i v případě obrazů Miroslavy Zychové. Obsah sdělení je nejen ve věcech, ale také za nimi, v rovině hodnotícího komentáře ke světu.

Každý z obrazů Miroslavy Zychové je svým způsobem „zátiším“. Ať již to byly skromné místnosti jejího domku ve skanzenu lidové architektury v hlineckém „Betlémě“, odložené věci na půdě, kostýmy jejího šatníku, nebo i věci drobné, třeba právě hračky, tak úzce spojené s každodenní scénou jejího života. Miroslava Zychová vždy vycházela z přesvědčení, že si jako malířka vystačí se světem, který ji bezprostředně obklopuje. Byla to jistě svým způsobem záležitost nouze – působení okolností života v odloučení od jejího pražského ateliéru, života plného rodinných a často nelehkých starostí. Z této situace však malířka dovedla vytvořit ctnost svého umění – maximální soustředění na pozorování a porozumění věcem, které dobře zná. Postupem let tak vznikla neobyčejně působivá, právě pro svou zvláštní melancholii rozhodně jedna z nejosobitějších variant světového pop-artu.

Zvláštní a již svou četností významnou kapitolu tvoří u Miroslavy Zychové svět hraček. Všechny možných obecně a nafukovacích zvlášť.

Český pop-art má v sobě často latentní složku surrealistickou a patří k tomu i evokace předmětů dětských her a dětského vidění vůbec. Ani v rámci světového pop-artu to není úplná výjimka. Miroslava Zychová ve své pečlivé realistické malbě nicméně představuje hračky se vzácným smyslem pro

jakousi truchlivou radostnost, pro zvláštní spojení magie a smutku s čistou dětskou radostí z ožvlých věcí. Tam, kde jde o hračky z tradičních materiálů s prvky rukodělné práce, které vykazují jistou individualitu, zazní spíše nota melancholického romantismu, zasnění nad věcí, která dohrála svou roli, nad rekvizitou scény, která zmizela za zataženou oponou času. U nafukovacích zvířátek však k veselosti zmrtvýchvstalých bytostí přistupuje i vážné zamyšlení nad současnou technickou civilizací. Ta je symbolizována sériovou výrobou hraček, udělaných z neosobního materiálu umělé hmoty. Jakoby se celý náš svět v záři takového obrazu propadal do průmyslové umělosti, mizel v chladu konvenčních stereotypů, odcizoval se sobě pod tlakem banalizující strojové hyperprodukce náhražek života. Nafukovací zvířátka jakoby byla symbolem nových, ke zdětinštělé naivitě pokleslých podob aktuální lidské existence; nafouknou se, načas žijí manipulovaným životem a pak splasknou. Jejich existence je prchavá. Vlastně je tím smutnější, čím veseleji se hračka v řádu úsměvné dětské hry tváří.

Tradiční český romantismus spolu s realismem moudrých prvků aktuální kritiky v díle Miroslavy Zychové hrají jednu z nejsubtilnějších melodií na vlně světového pop-artu.

Jan Kříž



Terárium, 1998, tempera, olej, 91 x 100 cm
Na titulní straně: Bazén, 1988, tempera, 100 x 40 cm