

UNIVERZITA PARDUBICE	
Směrnice č. 26/2006	
Věc:	Organizační řád Univerzity Pardubice
Působnost pro:	všechny útvary univerzity
Účinnost od:	1. ledna 2007
Vypracovala a předkládá:	Bc. Marta Kutílková, referát právní a organizační
Schválil:	doc. Ing. Jiří Cakl, prorektor pro vnitřní záležitosti

Článek 1

Základní ustanovení

1. Organizační řád Univerzity Pardubice (dále jen „organizační řád“) upravuje základní zásady řízení Univerzity Pardubice (dále jen „univerzita“) v souladu se zákonem č. 111/1998 Sb., o vysokých školách a o změně a doplnění dalších zákonů, ve znění pozdějších předpisů, (dále jen „zákon o vysokých školách“), a dalšími obecně závaznými právními předpisy. V souladu se Statutem Univerzity Pardubice (dále jen „statut“) a dalšími vnitřními předpisy univerzity blíže specifikuje a upravuje vnitřní organizační strukturu univerzity.

Článek 2

Zásady organizace a řízení univerzity

1. Univerzita je veřejnou vysokou školou ve smyslu zákona o vysokých školách.
2. Samosprávnými akademickými orgány univerzity jsou akademický senát, rektor, vědecká rada a disciplinární komise. Dalšími orgány univerzity je správní rada a kvestor. Postavení a působnost samosprávných akademických orgánů univerzity upravují §§ 8 až 16 zákona o vysokých školách a čl. 14 až 19 statutu.
3. V čele univerzity je rektor, který řídí činnost univerzity, jedná a rozhoduje ve věcech univerzity s výjimkou věcí týkajících se fakult a vysokoškolských ústavů uvedených v §§ 24 a 34 zákona o vysokých školách a v čl. 21 a 22 statutu.
4. Rektor jmenuje v souladu s čl. 15 odst. 2 písm. a) statutu prorektora pro studium a pedagogickou činnost, prorektora pro vědu a tvůrčí činnost, prorektora pro vnitřní záležitosti a prorektora pro vnější vztahy a rozvoj.
5. Operativním poradním orgánem rektora je vedení univerzity. Jeho členy jsou: rektor, prorektoři a kvestor.
6. Dalším poradním orgánem rektora je kolegium rektora, které je zřízeno na základě čl. 15 odst. 2 písm. d) statutu.
7. Vedoucím zaměstnancem univerzity je každý její zaměstnanec, který v pracovněprávních vztazích přímo řídí alespoň jednoho podřízeného zaměstnance. Vedoucí zaměstnanec je oprávněn stanovit a ukládat podřízeným pracovníkům pracovní úkoly, řídit a kontrolovat jejich práci a dávat jim k tomu účelu závazné pokyny.
8. Přímé řízení spočívá v ukládání pracovních úkolů vyšším stupněm řízení nižšímu stupni v přímé linii organizační podřízenosti. Přímé řízení zahrnuje zejména vydávání pokynů nebo příkazů, jejich sledování, kontrolu a vyhodnocení výsledků.

9. Metodické řízení spočívá v delegované pravomoci odborně rozhodovat, určovat metody výkonu odborných činností a kontrolovat jejich výsledek.
10. Vedení univerzity realizuje řídicí a organizační činnost též s využitím systému vnitřních norem, kterými jsou zejména směrnice, příkazy nebo opatření a oznámení. Postup při přípravě, vydávání, zveřejňování a evidenci vnitřních norem univerzity je upraven samostatnou směrnicí.
11. Nedílnou součástí finančního řízení univerzity zabezpečujícího hospodaření s veřejnými finančními prostředky je řídicí kontrola. Vymezení pravomocí a závazné postupy při uplatňování řídicí kontroly stanovuje samostatná směrnice.

Článek 3

Organizační struktura a členění hlavních součástí univerzity

1. Základní organizační struktura univerzity je znázorněna v příloze č. 1 - Organizační struktura univerzity a příloze č. 2 - Legenda k organizační struktuře univerzity.
2. Univerzita má šest fakult:
 - a) Dopravní fakultu Jana Pernera (ve zkratce „DFJP“),
 - b) Fakultu ekonomicko-správní (ve zkratce „FES“),
 - c) Fakultu filozofickou (ve zkratce „FF“),
 - d) Fakultu chemicko-technologickou (ve zkratce „FChT“),
 - e) Fakultu restaurování (ve zkratce „FR“),
 - f) Fakultu zdravotnických studií (ve zkratce „FZS“)a jeden vysokoškolský ústav:
 - g) Ústav elektrotechniky a informatiky (ve zkratce „ÚEI“).Organizační strukturu jednotlivých fakult stanoví statut fakulty a organizační strukturu vysokoškolského ústavu stanoví vnitřní směrnice vysokoškolského ústavu.
3. Pracovišti univerzity pro vzdělávací a vědeckou, výzkumnou, vývojovou a další tvůrčí činnost a pro poskytování informačních a dalších služeb jsou:
 - a) Katedra tělovýchovy a sportu (ve zkratce „KTS“),
 - b) Univerzitní ekologické centrum (ve zkratce „UEC“),
 - c) Zkušební laboratoř AL DFJP (ve zkratce „ZLALDFJP“),
 - d) Polygrafická zkušební laboratoř (ve zkratce „PZL“),
 - e) Informační centrum (ve zkratce „IC“), které tvoří:
 - ea) Univerzitní knihovna (ve zkratce „UK“),
 - eb) Univerzitní konferenční centrum (ve zkratce „UKC“),
 - ec) Odbor informačních a komunikačních technologií (ve zkratce „OIKT“).

4. Smluvně vytvořenými pracovišti univerzity s jinými právníckými osobami jsou:
- a) Společná laboratoř chemie pevných látek Ústavu makromolekulární chemie Akademie věd České republiky a Univerzity Pardubice (ve zkratce „SLChPL“),
 - b) Společná laboratoř NMR spektroskopie Výzkumného ústavu organických syntéz a. s., Pardubice - Rybitví a Univerzity Pardubice (ve zkratce „SLNMR“),
 - c) Společná laboratoř analýzy a hodnocení polymerů SYNPO a. s., Pardubice a Fakulty chemicko-technologické Univerzity Pardubice (ve zkratce „SLAP“),
 - d) Společné pracoviště aplikované medicíny Nemocnice Pardubice a Fakulty chemicko-technologické Univerzity Pardubice (ve zkratce „SPAM“),
 - e) Společná laboratoř membránových procesů MEGA a. s., Stráž pod Ralskem a Fakulty chemicko-technologické Univerzity Pardubice (ve zkratce „SLMP“),
 - f) Přepravní laboratoř, společné pracoviště NH-TRANS Ostrava a Dopravní fakulty Jana Pernera (ve zkratce „PL“),
 - g) Výzkumné centrum kolejových vozidel, společné pracoviště Západočeské Univerzity v Plzni a Univerzity Pardubice (ve zkratce „VzCKV“).

Se zřetelem na charakter vykonávané činnosti jsou smluvně vytvořena společná pracoviště SLChPL, SLNMR, SLAP, SPAM a SLMP organizačně přiřazena k FChT. PL a VzCKV jsou organizačně přiřazeny k DFJP. Zařazení pracovišť do organizační struktury fakulty a jejich podřízenost orgánům fakulty, na které je rozhodnutím rektora přeneseno právo jednat v záležitostech těchto pracovišť jménem univerzity, stanoví statuty fakult.

5. Účelovým zařízením pro ubytování a stravování zejména studentů a zaměstnanců univerzity je Správa kolejí a menzy (ve zkratce „SKM“), která se dále organizačně člení na:
- a) Koleje (ve zkratce „Kol“)
 - b) Menzu (ve zkratce „Men“).
6. Účelovými zařízeními univerzity zajišťujícími provozní služby jsou:
- a) Technický odbor (ve zkratce „TO“), který se dále organizačně člení na:
 - aa) Dispečink, sekretariát (ve zkratce „DS“),
 - ab) Referát bezpečnosti a ochrany zdraví při práci (ve zkratce „RBOZP“),
 - ac) Oddělení správy a údržby budov, majetku a pozemků (ve zkratce „OSÚM“),
 - ad) Referát energetiky (ve zkratce „REne“),
 - ae) Referát investic a staveb (ve zkratce „RIS“),
 - af) Oddělení zabezpečení a ostražky majetku (ve zkratce „OZOM“),
 - ag) Oddělení dopravy (ve zkratce „OD“).

V rámci TO jsou zajišťovány činnosti spojené s administrativní bezpečností, které jsou přímo řízené rektorem.

- b) Tiskařské středisko (ve zkratce „TS“), jehož součástí je kromě výrobní, grafické a administrativní části též Kopírovací a internetové centrum (ve zkratce „KIC“).
7. Pracoviště a účelová zařízení uvedená v odst. 3 písm. a) a e), odst. 5 a 6 jsou v informačních systémech univerzity označována jako celouniverzitní útvary (ve zkratce „CUÚ“).
8. Zařazení pracovišť a účelových zařízení uvedených v odst. 3, 5 a 6 do organizační struktury univerzity a jejich přiřazení k jednotlivým součástem univerzity je stanoveno organizační strukturou uvedenou v příloze č. 1. Podrobnou vnitřní organizační strukturu IC, SKM a TO stanoví jejich organizační řády. Zabezpečované činnosti a podřízenost vedoucích zaměstnanců těchto pracovišť a účelových zařízení stanoví statut.
9. Rektorát tvoří organizační útvary (dále jen „rektorátní útvary“) zajišťující administrativní, správní, hospodářskou a kontrolní činnost univerzity. Jedná se o administrativní, ekonomické, provozní a jiné útvary řízené rektorem, prorektory, kvestorem nebo kancléřem. Podle rozsahu zajišťovaných činností tvoří rektorátní útvary odbory, oddělení nebo samostatné referáty. Odbory jsou útvary, které se dále člení na nejméně dva další podřízené útvary - oddělení nebo referáty. Oddělení jsou útvary, které mají zpravidla nejméně dva zaměstnance.
- a) Rektorátní útvary přímo řízené rektorem:
- aa) Oddělení lidských zdrojů (ve zkratce „OLZ“),
 - ab) Referát interního auditu (ve zkratce „RIA“),
 - ac) Referát kontroly a vyřizování stížností (ve zkratce „RKVS“).
- b) Rektorátní útvary řízené prorektorem pro studium a pedagogickou činnost:
- ba) Oddělení pro vzdělávání a výzkum (ve zkratce „OVV“).
- c) Rektorátní útvary řízené prorektorem pro vnější vztahy a rozvoj:
- ca) Oddělení pro rozvoj a mezinárodní vztahy (ve zkratce „ORMV“).
- d) Rektorátní útvary řízené kvestorem:
- da) Sekretariát kvestora (ve zkratce „SKve“),
 - db) Ekonomický odbor (ve zkratce „EkO“), který se dále člení na:
 - Oddělení ekonomického řízení (ve zkratce „OEŘ“),
 - Oddělení informačního řízení (ve zkratce „OIŘ“),
 - Oddělení finanční (ve zkratce „OF“),
 - Oddělení práce a mezd (ve zkratce „OPaM“),
 - Referát výběrových řízení (ve zkratce „RVŘ“).
- Podrobnou vnitřní organizační strukturu EkO stanoví jeho organizační řád.
- e) Rektorátní útvary řízené kancléřem:
- ea) Kancelář rektora (ve zkratce „KaRek“),
 - eb) Referát právní a organizační (ve zkratce „RPO“),
 - ec) Referát propagace a vnějších vztahů (ve zkratce „RPVV“).

Článek 4

Jednání s orgány státní správy

1. Akademičtí funkcionáři a vedoucí zaměstnanci jednají jménem univerzity s Ministerstvem školství, mládeže a tělovýchovy a ostatními orgány státní správy na těchto úrovních:
 - a) rektor na všech úrovních,
 - b) prorektori, děkani, kvestor a ředitel vysokoškolského ústavu až do úrovně náměstků,
 - c) proděkani, zástupce ředitele vysokoškolského ústavu, tajemníci fakult, kancléř, ředitel SKM, ředitel IC, vedoucí EkO a vedoucí TO až do úrovně ředitelů odborů.

Článek 5

Závěrečná a přechodná ustanovení

1. Zrušuje se Směrnice č. 4/2005 - Organizační řád Univerzity Pardubice.
2. Tato směrnice nabývá účinnosti dnem 1. ledna 2007.
3. Označování názvů jednotlivých pracovišť a jejich zkratk při stanovení organizačních struktur fakult, vysokoškolských ústavů, účelových zařízení a pracovišť univerzity a organizačních útvarů rektorátu musí být v souladu s tímto organizačním řádem, navazujícím číselníkem útvarů univerzity a s informačními systémy univerzity.

Přílohy:

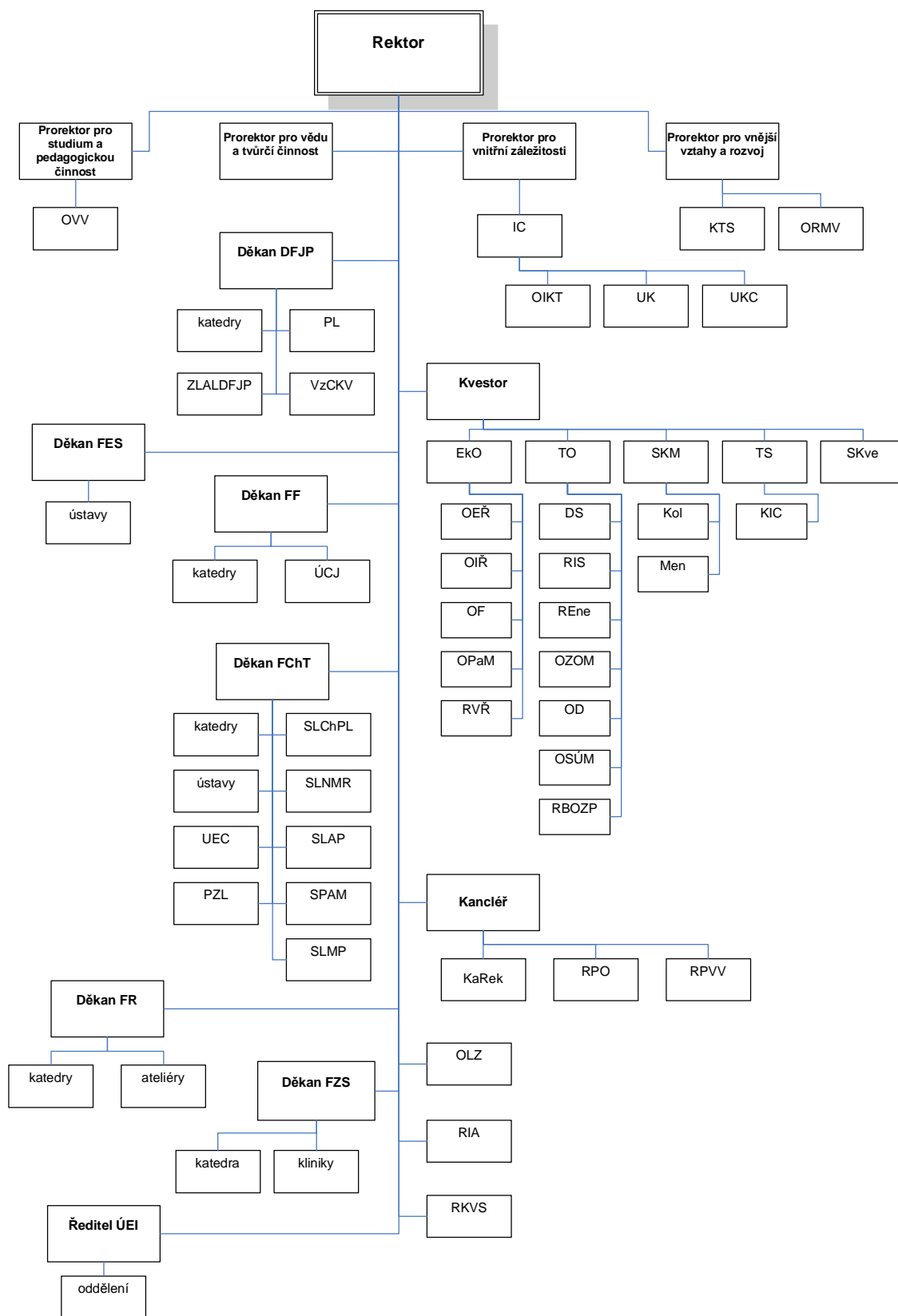
Příloha č. 1 - Organizační struktura univerzity

Příloha č. 2 - Legenda k organizační struktuře univerzity

V Pardubicích dne 22. prosince 2006

prof. Ing. Jiří Málek, DrSc.
rektor

Příloha č. 1 – Organizační struktura univerzity



Příloha č. 2: Legenda k organizační struktuře univerzity

DFJP	Dopravní fakulta Jana Pernera	PL	Přepravní laboratoř
DS	Dispečink, sekretariát	PZL	Polygrafická zkušební laboratoř
EkO	Ekonomický odbor	RBOZP	Referát bezpečnosti a ochrany při práci
FF	Fakulta filozofická	REne	Referát energetiky
FES	Fakulta ekonomicko-správní	RIA	Referát interního auditu
FChT	Fakulta chemicko-technologická	RIS	Referát investic a staveb
FR	Fakulta restaurování	RKVS	Referát kontroly a vyřizování stížností
FZS	Fakulta zdravotnických studií	RPO	Referát právní a organizační
IC	Informační centrum	RPVV	Referát propagace a vnějších vztahů
KaRek	Kancelář rektora	RVŘ	Referát výběrových řízení
Kol	Koleje	SKM	Správa kolejí a menzy
KTS	Katedra tělovýchovy a sportu	SKve	Sekretariát kvestora
KIC	Kopírovací a internetové centrum	SLAP	Společná laboratoř analýzy a hodnocení polymerů
Men	Menza	SLChPL	Společná laboratoř chemie pevných látek
OD	Oddělení dopravy	SLMP	Společná laboratoř membránových procesů
OEŘ	Oddělení ekonomického řízení	SLNMR	Společná laboratoř NMR
OF	Oddělení finanční	SPAM	Společné pracoviště aplikované medicíny
OIKT	Odbor informačních a komunikačních technologií	TO	Technický odbor Univerzity Pardubice
OIŘ	Oddělení informačního řízení	TS	Tiskařské středisko Univerzity Pardubice
OLZ	Oddělení lidských zdrojů	ÚCJ	Ústav cizích jazyků
OPaM	Oddělení práce a mezd	UEC	Univerzitní ekologické centrum
ORMV	Oddělení pro rozvoj a mezinárodní vztahy	ÚEI	Ústav elektrotechniky a informatiky
OSÚM	Oddělení správy a údržby budov, majetku a pozemků	UK	Univerzitní knihovna
OVV	Oddělení pro vzdělávání a výzkum	UKC	Univerzitní konferenční centrum
OZOM	Oddělení zabezpečení a ostrahy majetku	VzCKV	Výzkumné centrum kolejových vozidel
		ZLALDFJP	Zkušební laboratoř AL DFJP