

UNIVERZITA PARDUBICE	
Směrnice č. 4/2005	
Věc:	Organizační řád Univerzity Pardubice
Působnost pro:	všechny útvary univerzity
Účinnost od:	1. února 2005
Vypracoval a předkládá:	doc. Ing. Jiří Cakl, CSc., prorektor
Schválil:	prof. Ing. Miroslav Ludwig, CSc., rektor

## Článek 1 Základní ustanovení

1. Organizační řád Univerzity Pardubice (dále jen „organizační řád“) upravuje základní zásady řízení Univerzity Pardubice (dále jen „UPa“) v souladu se zákonem č. 111/1998 Sb., o vysokých školách a o změně a doplnění dalších zákonů (dále jen „zákon o vysokých školách“) a dalšími právními předpisy. V souladu se Statutem Univerzity Pardubice (dále jen „statut“) a dalšími vnitřními předpisy UPa blíže specifikuje a upravuje vnitřní organizační strukturu UPa.

## Článek 2 Zásady organizace a řízení UPa

1. UPa je veřejnou vysokou školou univerzitního typu dle zákona o vysokých školách.
2. Samosprávnými akademickými orgány UPa jsou akademický senát, rektor, vědecká rada a disciplinární komise. Dalšími orgány UPa je správní rada a kvestor. Postavení a působnost samosprávných akademických orgánů UPa upravují §§ 8 až 16 zákona o vysokých školách a čl. 14 až 19 statutu.
3. V čele UPa je rektor, který řídí činnost UPa, jedná a rozhoduje ve věcech UPa s výjimkou věcí týkajících se fakult a vysokoškolských ústavů uvedených v §§ 24 a 34 zákona o vysokých školách a v čl. 21 a 22 statutu.
4. Rektor jmenuje v souladu s čl. 15 odst. 2 písm. a) statutu prorektora pro vzdělávání, prorektora pro vnitřní záležitosti, prorektora pro vědu a zahraniční vztahy a prorektora pro vnější vztahy a rozvoj.
5. Operativním poradním orgánem rektora je Vedení univerzity. Jeho členy jsou: rektor, prorektoři a kvestor.
6. Dalším poradním orgánem rektora je Kolegium rektora, které je zřízeno na základě čl. 15 odst. 2 písm. d) statutu.
7. Vedoucím zaměstnancem UPa je každý její zaměstnanec, který v pracovněprávních vztazích přímo řídí alespoň jednoho podřízeného zaměstnance. Vedoucí zaměstnanec je oprávněn stanovit a ukládat podřízeným pracovníkům pracovní úkoly, řídit a kontrolovat jejich práci a dávat jim k tomu účelu závazné pokyny.
8. Přímé řízení spočívá v ukládání pracovních úkolů vyšším stupněm řízení nižšímu stupni v přímé linii organizační podřízenosti. Přímé řízení zahrnuje zejména vydávání pokynů nebo příkazů, jejich sledování, kontrolu a vyhodnocení výsledků.
9. Metodické řízení spočívá v delegované pravomoci odborně rozhodovat, určovat metody výkonu odborných činností a kontrolovat jejich výsledek.
10. Vedení univerzity realizuje řídicí a organizační činnost též s využitím systému vnitřních organizačních norem, kterými jsou zejména:
  - a) směrnice,
  - b) příkazy nebo opatření,
  - c) oznámení.

Směrnice jsou řídicí akty metodického charakteru obsahující formy a metody postupu jednotně předpokládané pro výkon uvedených činností. Příkazy nebo opatření obsahují souhrn rozhodnutí a úkolů zavazujících stanovený okruh podřízených zaměstnanců v souvislosti s realizací jedné, časově ohraničené společné věci. Jsou obvykle rozděleny na část úvodní, v níž jsou uvedeny důvody a cíle jejich vydání, a část příkazovací, v níž jsou stanoveny časově termínované úkoly přímo zavazující konkrétní vedoucí zaměstnance a jejich podřízené. Oznámení je aktem řízení obsahujícím informace o důležitých skutečnostech, s nimiž je nutné seznámit širší okruh zaměstnanců, např. sdělení informující o konkrétním právním předpise a právech a povinnostech z něj vyplývajících.

11. Nedílnou součástí finančního řízení UPa, zabezpečujícího hospodaření s veřejnými finančními prostředky, je řídicí kontrola. Vymezení pravomocí a závazné postupy při uplatňování řídicí kontroly stanovuje vnitřní směrnice.

### **Článek 3**

#### **Jednání s orgány státní správy**

1. Akademičtí funkcionáři a vedoucí zaměstnanci UPa jednají jménem UPa s ministerstvem a ostatními orgány státní správy na těchto úrovních:
  - a) rektor na všech úrovních,
  - b) prorektor, děkan, kvestor a ředitelé vysokoškolských ústavů až do úrovně náměstků,
  - c) proděkan, zástupci ředitelů vysokoškolských ústavů, tajemníci fakult, kancléř, ředitel SKM, ředitel IC, vedoucí EkO a vedoucí TO až do úrovně ředitelů odborů.

### **Článek 4**

#### **Organizační struktura a členění hlavních součástí Univerzity Pardubice**

1. Základní organizační struktura UPa je znázorněna v příloze č. 1 - Organizační struktura Univerzity Pardubice a příloze č. 2 - Legenda k organizační struktuře Univerzity Pardubice.
2. UPa má čtyři fakulty:
  - a) Dopravní fakultu Jana Pernera (ve zkratce „DFJP“),
  - b) Fakultu ekonomicko-správní (ve zkratce „FES“),
  - c) Fakultu humanitních studií (ve zkratce „FHS“),
  - d) Fakultu chemicko-technologickou (ve zkratce „FChT“)a dva vysokoškolské ústavy:
  - e) Ústav elektrotechniky a informatiky (ve zkratce „ÚEI“),
  - f) Ústav zdravotnických studií (ve zkratce „ÚZS“).Organizační strukturu jednotlivých fakult stanoví statut fakulty a organizační strukturu vysokoškolských ústavů stanoví vnitřní směrnice vysokoškolského ústavu.
3. Pracoviště UPa pro vzdělávací a vědeckou, výzkumnou, vývojovou a další tvůrčí činnost a pro poskytování informačních a dalších služeb jsou:
  - a) Katedra tělovýchovy a sportu (ve zkratce „KTS“),
  - b) Univerzitní ekologické centrum (ve zkratce „UEC“),
  - c) Akreditovaná laboratoř (ve zkratce „AL“),
  - d) Polygrafická zkušební laboratoř (ve zkratce „PZL“).
  - e) Informační centrum (ve zkratce „IC“), které se dále organizačně člení na:

- Univerzitní knihovnu (ve zkratce „UK“),
  - Univerzitní konferenční centrum (ve zkratce „UKC“),
  - Odbor informačních a komunikačních technologií (ve zkratce „OIKT“).
4. Účelovým zařízením pro ubytování a stravování zejména studentů a zaměstnanců UPa je Správa kolejí a menzy (ve zkratce „SKM“), která se dále organizačně člení na:
    - Koleje (ve zkratce „Kol“),
    - Menzu (ve zkratce „Men“).
  5. Účelovými zařízeními UPa zajišťujícími provozní služby na UPa jsou:
    - a) Tiskařské středisko (ve zkratce „TS“),
    - b) Technický odbor (ve zkratce „TO“), který se dále organizačně člení na:
      - Správu a údržbu budov, majetku a pozemků (ve zkratce „SÚM“),
      - Investice staveb (ve zkratce „IS“),
      - Referát Energetika (ve zkratce „Ene“),
      - Zabezpečení a ostrahu majetku (ve zkratce „ZOM“),
      - Dopravu (ve zkratce „Do“).
  6. Pracoviště a účelová zařízení uvedená v odst. 3 písm. a) a e), odst. 4 a 5 jsou v informačních systémech UPa označována jako celouniverzitní útvary (ve zkratce „CUÚ“).
  7. Zařazení pracovišť a účelových zařízení uvedených v odst. 3 až 5 do organizační struktury UPa a jejich přiřazení k jednotlivým součástem univerzity jsou stanovena organizační strukturou uvedenou v příloze č. 1. Podrobnou vnitřní organizační strukturu IC, EkO a TO stanoví jejich organizační řády. Zabezpečované činnosti a podřízenost vedoucích zaměstnanců těchto pracovišť a účelových zařízení stanoví statut.
  8. Smluvně vytvořenými pracovišti UPa s jinými právníckými osobami jsou:
    - a) Společná laboratoř chemie pevných látek Ústavu makromolekulární chemie Akademie věd České republiky a Univerzity Pardubice (ve zkratce „SLChPL“),
    - b) Společná laboratoř NMR spektroskopie Výzkumného ústavu organických syntéz a. s., Pardubice-Rybitví a Univerzity Pardubice (ve zkratce „SLNMR“),
    - c) Společná laboratoř analýzy a hodnocení polymerů SYNPO a. s., Pardubice a Fakulty chemicko-technologické Univerzity Pardubice (ve zkratce „SLAP“),
    - d) Společné pracoviště aplikované medicíny Nemocnice Pardubice a Fakulty chemicko-technologické Univerzity Pardubice (ve zkratce „SPAM“),
    - e) Společná laboratoř membránových procesů MEGA a. s., Stráž pod Ralskem a Fakulty chemicko-technologické Univerzity Pardubice (ve zkratce „SLMP“),
    - f) Výzkumné centrum: Nové a perspektivní anorganické sloučeniny a materiály, společné pracoviště Ústavu anorganické chemie Akademie věd České republiky a Univerzity Pardubice (ve zkratce „VzC“),
    - g) Přepravní laboratoř, společné pracoviště NH-TRANS Ostrava a Dopravní fakulty Jana Pernera (ve zkratce „PL“),
    - h) Výzkumné centrum kolejových vozidel, společné pracoviště Západočeské Univerzity v Plzni a Univerzity Pardubice (ve zkratce „VzCKV“).

Se zřetelem na charakter vykonávané činnosti jsou smluvně vytvořená společná pracoviště SLChPL, SLNMR, SLAP, SPAM, SLMP a VzC organizačně přiřazena k FChT. PL a VzCKV jsou organizačně přiřazeny k DFJP. Zařazení pracovišť do organizační struktury fakulty a jejich podřízenost orgánům fakulty, na které je rozhodnutím rektora přeneseno právo jednat v záležitostech těchto pracovišť jménem UPa, stanoví statuty fakult.

9. Rektorát je komplexem organizačních útvarů (dále jen „útvary“) zajišťujících administrativní, správní, hospodářskou a kontrolní činnost na UPa. Rektorát zahrnuje speciální odborné útvary řízené přímo rektorem nebo prorektory a další odborné, administrativní, ekonomické, provozní a jiné útvary řízené kvestorem nebo kancléřem. Podle rozsahu zajišťovaných činností útvary rektorátu mohou být: odbory, oddělení, nebo samostatné referáty. Odbory jsou útvary, které se dále člení na nejméně dva další podřízené útvary - oddělení nebo referáty. Oddělení jsou útvary, které mají zpravidla nejméně dva zaměstnance.
- a) Oddělení a referáty rektorátu přímo řízené rektorem:
    - Oddělení lidských zdrojů (ve zkratce „OLZ“),
    - Referát interního auditu (ve zkratce „RIA“),
    - Referát kontroly a vyřizování stížností (ve zkratce „RKVS“).
  - b) Oddělení a referáty rektorátu přímo řízené kancléřem:
    - Kancelář rektora (ve zkratce „KaRek“),
    - Oddělení mezinárodních vztahů (ve zkratce „OMV“),
    - Oddělení pro vzdělávání a výzkum (ve zkratce „OVV“),
    - Referát právní a organizační (ve zkratce „RPO“),
    - Referát propagace a vnějších vztahů (ve zkratce „RPVV“).
  - c) Útvary rektorátu přímo řízené kvestorem:
    - Sekretariát kvestora (ve zkratce „SKve“),
    - Ekonomický odbor (ve zkratce „EkO“), který se dále člení na:
      - Oddělení ekonomického řízení (ve zkratce „OEŘ“),
      - Oddělení informačního řízení (ve zkratce „OIŘ“),
      - Oddělení finanční (ve zkratce „OF“),
      - Oddělení práce a mezd (ve zkratce „OPaM“).

## **Článek 5**

### **Závěrečná a přechodná ustanovení**

1. Zrušuje se Směrnice č. 2/2004 ze dne 4. 2. 2004 včetně příloh.
2. Tato směrnice nabývá účinnosti dnem 1. února 2005.
3. Děkaní fakult, ředitelé vysokoškolských ústavů a vedoucí organizačních útvarů UPa jsou povinni promítnout dělbu práce stanovenou organizačním řádem do popisů práce jednotlivých zaměstnanců.
4. Ředitelé vysokoškolských ústavů jsou povinni vydat směrnici v návaznosti na čl. 4 odst. 2.
5. Vedoucí IC, EkO a TO jsou povinni vydat organizační řády jimi řízených organizačních útvarů.

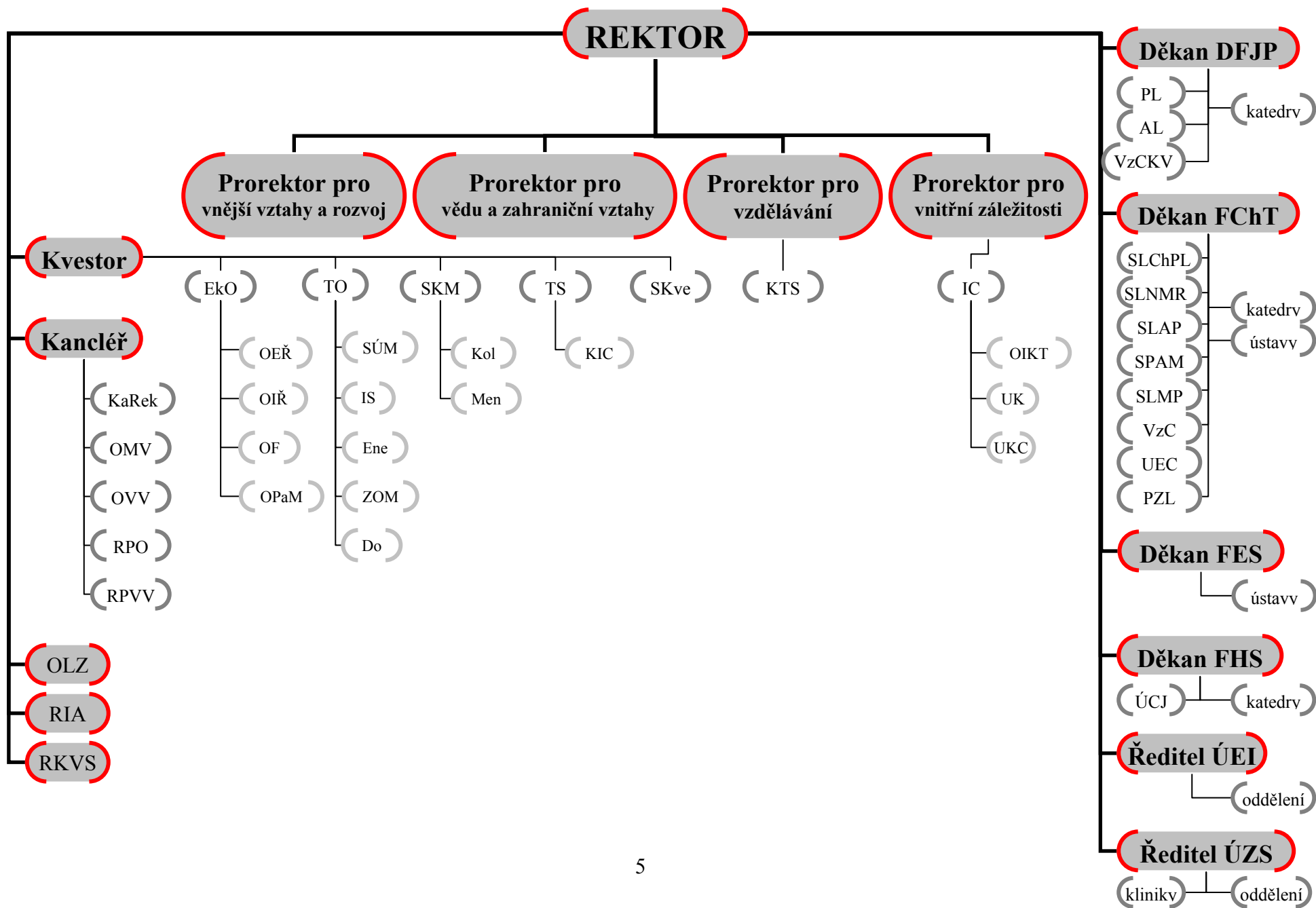
Přílohy:

č. 1: Organizační struktura Univerzity Pardubice

č. 2: Legenda k organizační struktuře Univerzity Pardubice

V Pardubicích dne 1. února 2005

prof. Ing. Miroslav Ludwig, CSc.  
rektor



Příloha č. 2: Legenda k organizační struktuře Univerzity Pardubice.

AL	Akreditovaná laboratoř	PZL	Polygrafická zkušební laboratoř
DFJP	Dopravní fakulta Jana Pernera	RIA	Referát interního auditu
Do	Doprava	RKVS	Referát kontroly a vyřizování stížností
EkO	Ekonomický odbor	RPO	Referát právní a organizační
Ene	Referát energetika	RPVV	Referát propagace a vnějších vztahů
FHS	Fakulta humanitních studií	SKM	Správa kolejí a menzy Univerzity Pardubice
FES	Fakulta ekonomicko-správní	SKve	Sekretariát kvestora
FChT	Fakulta chemicko-technologická	SLAP	Společná laboratoř analýzy a hodnocení polymerů
IC	Informační centrum	SLChPL	Společná laboratoř chemie pevných látek
IS	Investice staveb	SLMP	Společná laboratoř membránových procesů
KaRek	Kancelář rektora	SLNMR	Společná laboratoř NMR
Kol	Koleje	SPAM	Společné pracoviště aplikované medicíny
KTS	Katedra tělovýchovy a sportu	SÚM	Správa a údržba budov, majetku a pozemků
KIC	Kopírovací a internetové centrum	TO	Technický odbor Univerzity Pardubice
Men	Menza	TS	Tiskařské středisko Univerzity Pardubice
OEŘ	Oddělení ekonomického řízení	ÚCJ	Ústav cizích jazyků
OF	Oddělení finanční	UEC	Univerzitní ekologické centrum
OIKT	Odbor informačních a komunikačních technologií	ÚEI	Ústav elektrotechniky a informatiky
OIŘ	Oddělení informačního řízení	UK	Univerzitní knihovna
OLZ	Oddělení lidských zdrojů	UKC	Univerzitní konferenční centrum
OMV	Oddělení mezinárodních vztahů	ÚZS	Ústav zdravotnických studií
OPaM	Oddělení práce a mezd	VzCKV	Výzkumné centrum kolejových vozidel
OVV	Oddělení pro vzdělávání a výzkum	VzC	Výzkumné centrum: Nové a perspektivní anorganické sloučeniny a materiály
PL	Přepравní laboratoř	ZOM	Zabezpečení a ostraha majetku