



Symbióza ve třech, 2004
kombinovaná technika, 105 x 75 cm

MILOŠ PETERA

Narozen 1. listopadu 1937 v Hradci Králové.
Studoval na Umělecko-průmyslové škole v Brně u prof. Karla Jílka.
V současné době žije a působí ve Dvoře Králové n. L.
Adresa: Raisova 1260, 544 01 Dvůr Králové n. L.
Telefon: 499 622 018

Samostatné výstavy:

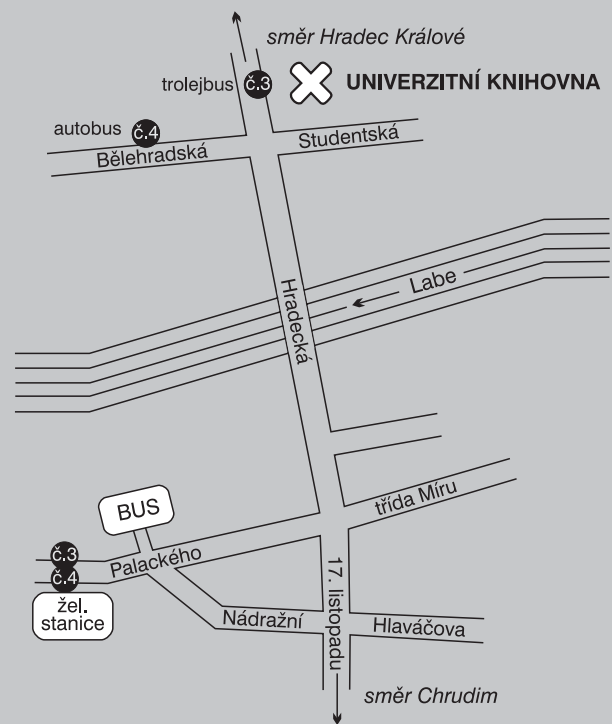
- 1968 Foyer divadla E. F. Buriana, Praha
- 1969 Stará radnice, Dvůr Králové n. L.; Okresní muzeum, Chrudim
- 1971 Oblastní galerie Vysočiny, Jihlava
- 1979 Městská výstavní síň Teplice
- 1983 Dům umění, Opava
- 1985 Galerie výtvarného umění, Jičín; Galerie Dílo, Pardubice
- 1986 Galerie Dílo, Hradec Králové
- 1987 Matičkova galerie, Litomyšl; Dům kultury, Trutnov
- 1989 Zámek Staré Hrady; Městská galerie, Hradec Králové
- 1990 Sdružený klub, Nové Město nad Metují
Lékařská fakulta UK, Hradec Králové
- 1991 Galerie výtvarného umění, Havlíčkův Brod
Muzeum B. Němcové, Česká Skalice
- 1992 Podkrkonošské muzeum, Nová Paka; Muzeum Podkrkonoší, Trutnov
- 1995 Středočeské muzeum, Roztoky u Prahy
- 1997 Galerie města Trutnova
- 1999 Galerie F. A. Sporcka, zámek Kuks
- 2000 Galerie Na mostě, FF UK, Hradec Králové,
Zámecký letohrádek, Opočno
- 2002 Městské muzeum a galerie Svítav
- 2003 Galerie plastik, Hořice v Podkrkonoší
- 2004 Galerie Celebris, Hradec Králové
Galerie Orlických hor; zámek Rychnov n. Kněžnou

Zúčastnil se skupinových výstav v České republice, v zahraničí vystavoval ve Frankfurtu n. M., Curychu, Varšavě, Budapešti, Helsinkách, Hannoveru, Brémách, Halmstadu a Lausanne.



KNIHOVNA UNIVERZITY PARDUBICE

Studentská 519, Pardubice - Polabiny
otevřeno Po - Čt od 8 do 20 hod., Pá od 8 do 18 hod.
v sobotu od 8 do 12 hod., v neděli zavřeno



Statutární město Pardubice a městský obvod Pardubice II
podporují Galerii Univerzity Pardubice

MILOŠ PETERA

obrazy • kresby • frotáže

Galerie Univerzity Pardubice
Univerzitní knihovna
25. 5. - 15. 7. 2005





Na titulní straně: Opuštěnost, 2003
kombinovaná technika, 84 x 60 cm

nahoře: Podivný konec dubna, 2002
kombinovaná technika, 84 x 60 cm

Petera je ročník 1937 a patří tedy ke generaci, která v těsném sledu za prvními iniciátory, musela obrátit svou pozornost, soustředěnou na konci 50. let na dominantní abstraktní a informelní tendence, k podnětům, které v 60. letech vyvolala v život civilizační hypertrofie, svět plný nových cílů a tužeb, a které dnes spojuje dějepis umění s takovými pojmy jako nová figurace, letismus, pop či op art a další.

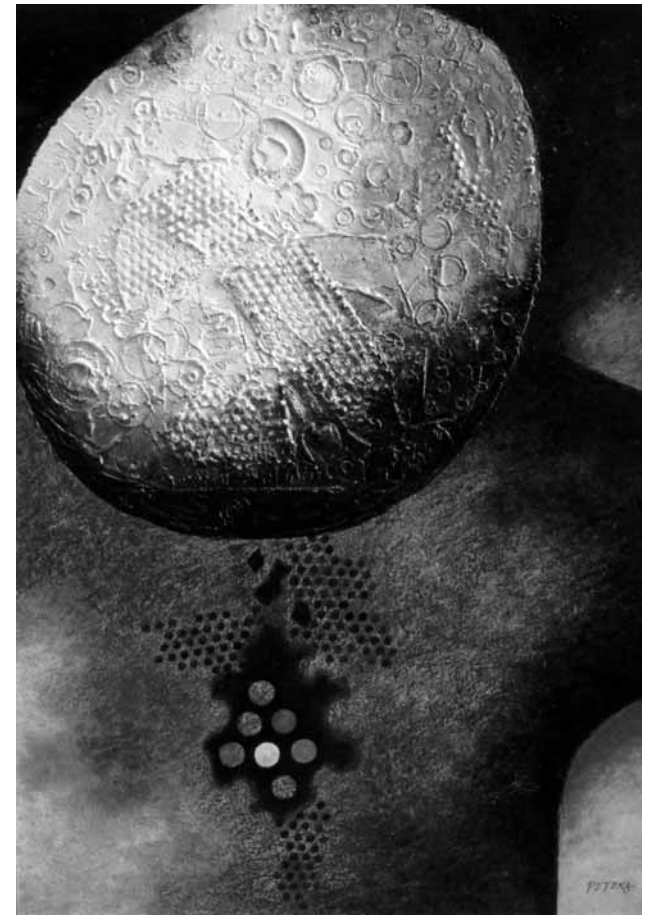
Také Petera se tehdy dal cestou materiálových objektů, assembláží a frotáží v duchu arte povera a informelu. Ještě ve druhé polovině 60. let vznikl cyklus lyrických abstrakcí a objektů (například Modlitba pro zemi) ve svém základu odvozených z předešlých zkušeností. Ale trvalo jen několik let a jeho obrazy a kresby zaměnily temný reliéf a mechanické strukturování plochy za výtvarnou hru s prvky vezdejšího světa. Od počátku 70. let se již Peterův výtvarný postup definoval do podoby, která se stala pro další dvě dekády jeho práce téměř závaznou a pro kterou hledal své inspirační zdroje především v oblasti nové figurace a nové věcnosti.

Ve svých tématech se autor tehdy poprvé obrátil k tématu konfliktu civilizace a přírody. V tehdejších dílech, jako například v Nostalgické krajině nebo Hnízdě, využil svou bohatou zkušenost z frotáží, jejichž rukopis aplikoval nyní na malbu. Smysl pro dramatickou roztržku mezi člověkem a přírodou a originální pracovní postup mu při kombinaci malířských technik dovolovaly organizovat plochu jako záznam novodobého osudového střetu do formy ekologických apelů. V polovině 80. let dochází ke zklidnění v dramatické ploše jeho obrazů. Mizí materiálová řeč frotáží a struktura podkladů, tlumená barevnost, lyrický tón i poetické ladění a časté intimní téma ztíží svědčí o proměně malířova prožívání světa.

Do tvorby 90. let se pak vrátila řada témat a materiálů jakoby dříve odložených. Nové obrazy přinášejí ostré, plné a syté barevné tóny, geometrické prvky prolínají s abstraktními poli a z plochy opět prostupují struktury – zpočátku jako amorfní hmota, později jako otisk technických stop.

Už názvy obrazů svědčí o tom, že prostřednictvím specifických možností a vlastností své malby vytváří další variace na svá základní témata – civilizační konflikt, lyrickou a poetickou povahu všedního lidského života a intimní časové reminiscence. Jejich obrazový ekvivalent nalezneme ve Ztracených rájích dětství či Ohrožených stromech.

Obrazům posledních let, které si podržují veškerou formální výzbroj minulého desetiletí, dominují otisky ve strukturách, jejichž podíl na celkové ploše obrazu roste. Roste také skepse, se kterou autor pohlíží na náš svět, a svůj názor tlumočí v obrazech jako Splín či v Krutých dnech předjaří. Svět, jeho dynamika i existence stále více závisejí na naší schopnosti přesné sebereflexe. Chceme-li vidět svůj osud a svou roli jasně, spíše než dokonalou rozpoznávací schopnost predátorů, potřebujeme v současnosti invenci a intelekt, potřebujeme být vidoucí! Joseph Beuys tuto potřebu formuloval z poněkud jiného břehu, když definoval umění jako vědu o svobodě – při níž jsou záky všichni – jak divák, tak také umělec. Schopnost vyhovět ve své práci nárokům obou těchto tvůrčích imperativů považují za nejprogressivnější vlastnost vystavených prací malíře Miloše Petery. PhDr. Karel Jaroš



Mít tvrdohlavou ženu, 2002
kombinovaná technika, 84 x 60 cm