



# Univerzita bez bariér



INVESTICE DO ROZVOJE VZDĚLÁVÁNÍ

# Univerzita bez bariér

Podpora studentů a uchazečů o studium se specifickými vzdělávacími potřebami  
na Univerzitě Pardubice

## Obsah:

|   |    |
|---|----|
| Univerzita Pardubice  | 4  |
| I. Integrace studentů se specifickými vzdělávacími potřebami do běžného studia      | 5  |
| II. APUPA - Akademická poradna Univerzity Pardubice                                 | 6  |
| Referát služeb hendikepovaným (RSH)   | 7  |
| Akademická poradna na Fakultě elektrotechniky a informatiky                         | 7  |
| III. Nové sportovní možnosti na Univerzitě Pardubice                                | 8  |
| IV. Podpora studijních oddělení pro studenty se specifickými vzdělávacími potřebami | 9  |
| V. Podpora dle znevýhodnění   | 9  |
| VI. Bezbariérové prostředí Univerzity Pardubice                                     | 10 |
| VII. Výčet bezbariérových prvků   | 12 |
| rektorát  | 12 |
| aula, knihovna  | 12 |
| menza   | 12 |
| koleje  | 12 |
| Dopravní fakulta Jana Pernera (DFJP)  | 14 |
| Fakulta ekonomicko-správní (FES)  | 15 |
| Fakulta elektrotechniky a informatiky (FEI)   | 15 |
| Fakulta filozofická (FF)  | 16 |
| Fakulta chemicko-technologická (FChT)   | 16 |
| Fakulta restaurování (FR)   | 17 |
| Fakulta zdravotnických studií (FZS)   | 18 |
| Katedra tělovýchovy a sportu (KTS)  | 19 |
| VIII. Přehled vhodných studijních programů a oborů, akademický rok 2015 - 2016:     | 20 |
| IX. Kde nás najdete   | 25 |
| X. Užitečné odkazy  | 25 |
| XI. Fotodokumentace   | 26 |

# Univerzita Pardubice

Univerzita Pardubice je jednou z 26 veřejných vysokých škol ČR založených ze zákona. Je jedinou vysokoškolskou institucí univerzitního typu v Pardubickém kraji. S 10 tisíci studenty patří do skupiny středně velkých veřejných vysokých škol v ČR.

Univerzita Pardubice se za dobu své existence, se svou více než pětadesátiletou tradicí vysokého školství a péčí o vysokoškolské studenty, stala významným centrem vzdělanosti, které vychovalo tisíce kvalifikovaných odborníků. Na 7 fakultách nabízí a dlouhodobě realizuje 65 studijních programů se 130 vzdělávacími akreditovanými studijními obory.

Studenti a uchazeči o studium si mohou vybrat z mnoha oborů a oblastí:

- přírodní a technické vědy
  - chemie, elektrotechnika, informatika, doprava a spoje, materiálové inženýrství
- společenské vědy
  - ekonomika, filosofie, filologie, sociologie, historie
- zdravotnické obory
- umělecké obory v oblasti restaurování

Univerzita Pardubice (UPa) věnuje péči o studenty velkou pozornost, a to napříč všemi oblastmi. Mezi priority patří zejména otevřenost studia a vytvoření kvalitních a rovných podmínek pro všechny studenty.

Naplnění práv přístupu k vysokoškolskému inkluzivnímu vzdělávání studentů se specifickými vzdělávacími potřebami realizuje UPa od akademického roku 2011/2012 prostřednictvím projektu **Univerzita Pardubice a kampus bez bariér**. Projekt je realizován v rámci Operačního programu Vzdělávání pro konkurenceschopnost (OPVK).

Cílem projektu je zkvalitnění a rozšíření možností studia pro studenty se specifickými vzdělávacími potřebami (SVP) na Univerzitě Pardubice. Prostřednictvím aktivit projektu probíhá systémová podpora studujících a uchazečů se SVP a dochází tak k vytváření vhodného zázemí a podmínek ke studiu.

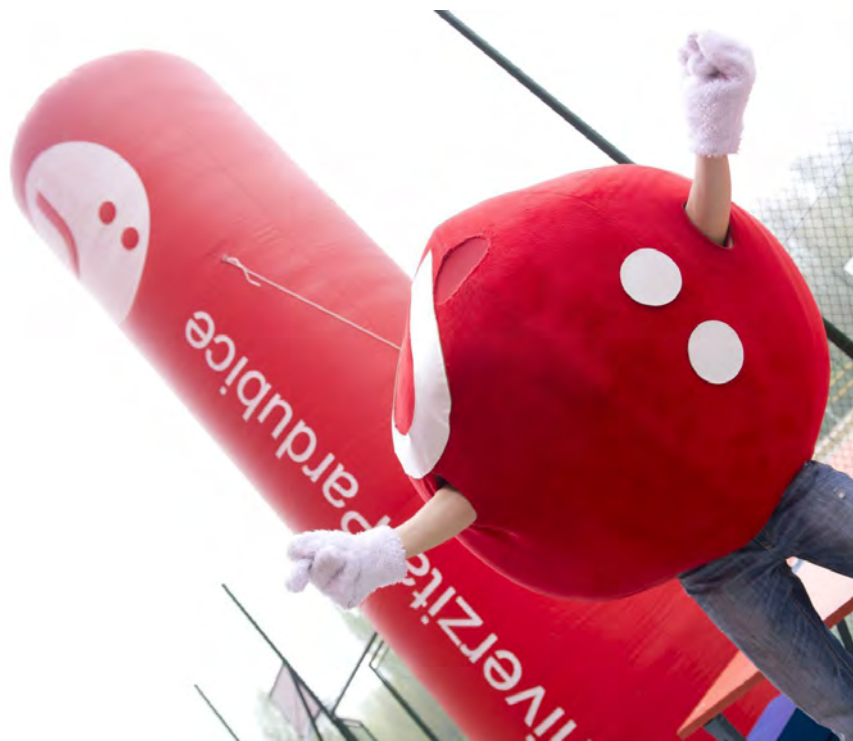
Nástrojem k dosažení těchto cílů je optimalizace studijních podmínek, jež umožní studovat na UPa osobám s pohybovým, smyslovým, psychickým a jiným zdravotním handicapem, rovněž umožní studium osobám se sociálními handicapy, nebo s kombinací těchto znevýhodnění či postižení.

Významnou součástí projektu je vznik vysokoškolského poradenského centra – **Akademické poradny Univerzity Pardubice – APUPA**. Aktivita jsou zaměřeny na poskytování různých forem poradenství, zápůjčky kompenzačních a rehabilitačních pomůcek, zprostředkování osobní asistence nebo dobrovolníků.

Od července 2013 je součástí Akademické poradny APUPA další specializované pracoviště **Referát služeb hendikepovaným (RSH)**, které ve spolupráci s fakultami zajišťuje a zprostředkovává individuální podporu pro studenty se SVP.

# I. Integrace studentů se specifickými vzdělávacími potřebami do běžného studia

- prioritou je otevřenost studia na vysoké škole pro všechny studenty
- cílem je vytvořit kvalitní podmínky pro studium a pobyt na univerzitě i pro studenty se specifickými vzdělávacími potřebami, s tělesným, smyslovým nebo zdravotním handicapem
- postupné odstraňování stavebních bariér v jednotlivých objektech univerzity, posluchárnách, vysokoškolských kolejích, menze, knihovně, tělocvičně, atd.
- nové objekty splňují požadavky na užívání s omezenou schopností pohybu nebo orientace
- využívání nejnovějších informačních technologií přispívá k lepší integraci studentů se SVP, jejich přístupu k informacím a studijním materiálům
- následování trendů v IT technologiích s cílem usnadnit komunikaci nevidomým nebo neslyšícím studentům
- pro handicapované studenty, kteří potřebují pomoc při studiu a pobytu na univerzitě, je připraven program tzv. osobní asistence – systém spolupráce studentů, kteří jsou schopni pomoc a podporu zajistit



## II. APUPA – Akademická poradna Univerzity Pardubice

Klíčovým pracovištěm poradenství pro studenty se specifickými vzdělávacími potřebami na Univerzitě Pardubice je Akademická poradna Univerzity Pardubice – **APUPA**. Nabízí psychologickou a terapeutickou pomoc, podporu studentům se specifickými vzdělávacími potřebami a v závažných životních situacích.

Poradenství zde poskytuje tým odborníků, na jejichž činnost navazují konkrétní rehabilitační služby, technická podpora a diagnostika podle individuálních potřeb studentů. Služby poradny jsou určeny nejen stávajícím studentům, ale také uchazečům o studium. Právě jim může poradna pomoci například při výběru správného oboru, následné adaptaci na vysokoškolské studium, nebo rozvíjet studijní dovednosti. Stejně tak může být nápomocná při vstupu na pracovní trh.

Stěžejní oblasti poradenství a služeb:

- studijní poradenství
- psychologické poradenství
- speciálně pedagogické poradenství a diagnostika
- sociální poradenství
- ekonomické a právní poradenství
- profesní poradenství
- individuální nebo skupinové terapie
- masáže pro studenty se speciálními vzdělávacími potřebami
- technická podpora (výběr vhodných kompenzačních, reedukačních a rehabilitačních pomůcek)

Další informace o činnosti poradny a aktuální konzultační hodiny jednotlivých odborníků jsou uvedeny na webových stránkách Univerzity Pardubice.

### **APUPA kontakty:**

telefon: 466 036 623

e-mail: [poradna@upce.cz](mailto:poradna@upce.cz)

### **adresa pracoviště:**

univerzitní aula, místnost A7

Studentská 519

532 10, Pardubice



## Referát služeb hendikepovaným (RSH)

Jedná se o specializované celouniverzitní pracoviště, které zajišťuje nebo zprostředkovává ve spolupráci s fakultami konkrétní podporu pro studenty se speciálními vzdělávacími potřebami nebo handicapem. RSH je součástí poradny APUPA a dle metodického standardu zajišťuje například:

- osobní asistenci dle stipendijního řádu
- studijní asistenci
- přepis mluveného slova, Transkript
- tlumočení do českého znakového jazyka
- digitalizaci textu

### Referát služeb hendikepovaným kontakty:

PaedDr. Zdenka Šándorová, Ph.D.  
telefon: 466 036 623, 466 036 781, 727 897 442  
e-mail: zdenka.sandorova@upce.cz  
RSH@upce.cz

Lenka Skokanová  
telefon: 466 036 082  
e-mail: lenka.skokanova@upce.cz



## Akademická poradna na Fakultě elektrotechniky a informatiky

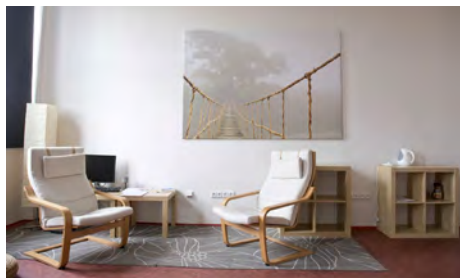
je dalším samostatným poradenským pracovištěm. Je určena zejména studentům technických oborů a její stěžejní činností a specializací jsou pravidelné skupinové aktivity pro rozvoj osobnostních kompetencí a osobního růstu. Psychologové zde pracují formou nejen skupinového, ale i individuálního poradenství a víkendových aktivit.

### Akademická poradna FEI kontakty:

Mgr. Milan Novotný e-mail: mnovotny@vez.pce.justice.cz  
Mgr. Hana Jelínková e-mail: hana.jelinkova@upce.cz

### adresa pracoviště:

Náměstí Legií 656, místnost SU 403  
530 02 Pardubice



### III. Nové sportovní možnosti na Univerzitě Pardubice

Katedra tělovýchovy a sportu (KTS) nabízí sportovní aktivity studentům, kteří se pro svůj fyzický či psychický handicap nemohou zúčastnit klasické volitelné tělesné výchovy a všem ostatním, kteří mají zájem poznat svět sportu a pohyb handicapovaných.

KTS zajišťuje nejen výuku povinné a volitelné tělesné výchovy, ale každý semestr probíhají také hodiny aplikované tělesné výchovy, zaměřené na studenty s jakýmkoliv handicapem. V hodinách předmětů Alternativní pohybové aktivity (APA) a Alternativní sporty v přírodě (ASP) jsou používány moderní kompenzační a rehabilitační pomůcky. Tyto předměty vznikly v rámci projektu Univerzita Pardubice a kampus bez bariér inovováním studijních předmětů a oborů.





## IV. Podpora studijních oddělení pro studenty se specifickými vzdělávacími potřebami

Při řešení individuálních studijních problémů spolupracují univerzitní poradenská centra se studijními odděleními z jednotlivých fakult. Ta jsou připravena poradit a pomoci s řešením v konkrétních oblastech:

- poradenství při výběru vhodného oboru
- informace o podmínkách přijímacího řízení
- obecné informace o studiu v rámci Univerzity Pardubice
- upravit podmínky při přijímacím řízení, v průběhu studia, skládání zkoušek
- technická podpora
- individuální podpora studentů a uchazečů dle SVP

## V. Podpora dle znevýhodnění

- zrakové postižení: osobní asistence, orientace v prostoru navigačním systémem-  
-hlasový maják (budova EA, aula), digitalizace textů, technické  
pomůcky (diktafon, zvětšovací lupa, zvětšovací programy pro  
PC, odečítače obrazovky, zvukové nahrávky textů, SW s hlaso-  
vým výstupem)
- sluchové postižení: zajištění podmínek pro odezírání, přizpůsobení délky předná-  
šek, simultánní přepis mluveného slova, tlumočení do českého  
znakového jazyka, používání technických kompenzačních po-  
můček, osobní a přepážková indukční smyčka
- pohybové postižení: bezbariérové prostory, osobní asistence, možnost využívá-  
ní kompenzačních pomůček a informačních technologií (např.  
Newton Dictate)
- specifická porucha učení: SW ClaroRead, individuální podpora ve výuce, interaktivní  
technologie

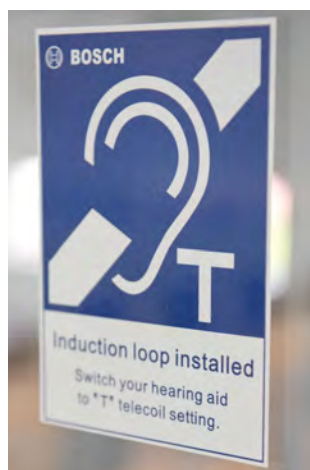


## VI. Bezbariérové prostředí Univerzity Pardubice

Ideální bezbariérové prostředí je takové, které nikoho a v ničem neomezuje. Takové prostředí má být ohleduplné, bezpečné, zdravé, funkční, estetické a srozumitelné na univerzální informace a prostorové uspořádání. Univerzita Pardubice vytváří svými podmínkami ideální prostředí pro studijní, sportovní a kulturní rozvoj studentů, které jsou srovnatelné s předními evropskými univerzitami.

### Technologie a pomůcky, které jsou na UPa k dispozici

- hlasový maják pro nevidomé – vstup do auly a budovy EA
- Wifi připojení vysokorychlostní bezdrátovou sítí EDUROAM
- notebook se čtecím software a hlasovým výstupem
- zvětšovací a odečítací software
- OCR, software pro rozpoznávání textu v dokumentu
- NEWTON Dictate 4
- ClaroRead, multi-smyslové softwarové řešení pro podporu čtení a psaní
- přenosná indukční smyčka s mikrofonom
- přenosná radiová naslouchací souprava
- přenosná kamerová lupa s vysokým rozlišením
- interaktivní výukové tabule
- dataprojektory
- digitální záznamník, diktafon
- relaxační sedací vaky



## Řešení architektonických bariér

Projekt Univerzita Pardubice a kampus bez bariér řeší v rámci stávajících možností stavebními úpravami dosavadní nedostatky, představující překážky pro imobilní studenty. Cílem je, aby nejen nové objekty splňovaly požadavky na užívání pro osoby s omezenou schopností pohybu nebo orientace.

- Univerzitní kampus i všechna odloučená pracoviště Univerzity Pardubice mají vyhrazená stání pro vozidla přepravující osoby těžce pohybově postižené.
- Vybrané budovy mají nad vchodem orientační hlasové majáky.
- Součástí chodníků jsou vodící linie pro snadnější pohyb nevidomých nebo slabozrakých osob.

### Realizované stavební úpravy:

- relaxační místnost pro studenty se specifickými potřebami v 10.NP budovy EA
- bezbariérový vstup do objektu EA, kde sídlí fakulty FES a FF
- WC pro imobilní - DFJP, menza, technologický pavilon (TP) Doubravice
- hydraulická zdvihací plošina a výtah v TP v Doubravicích (z projektu na FChT)
- přenosná rampa pro překonání schodů na FEI a FZS
- výměna vchodových dveří v prostorách kolejí, bloky A, B, C
- výměna vnitřních dveří, koleje – bloky A, B, C
- modernizace bezbariérového ubytování a sociálního zařízení pro handicapované v prostorách kolejí, blok C
- výměna vstupních dveří v objektu kolejí, blok C (automatické dveře)



## VII. Výčet bezbariérových prvků

### rektorát

- přístup bezbariérovou rampou
- výtah s hlasovým výstupem
- WC pro vozíčkáře v přízemí

### aula, knihovna

- orientační hlasový maják pro nevidomé nad vchodem do budovy auly
- přístup bezbariérovou rampou
- multimediální posluchárna – aula AI, vybavená indukční smyčkou, bezbariérový přístup pro studenty i přednášející
- bezbariérové toalety – Euroklíč

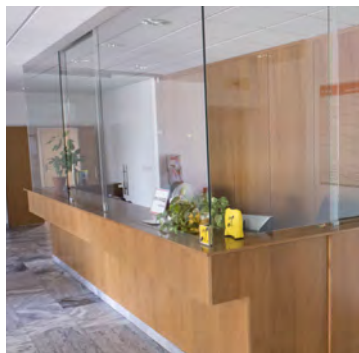
### menza

- přístup ze Studentské ulice bezbariérovým výtahem
- servírovací vozíky pro snadnou přepravu a servírování jídel
- bezbariérové toalety

### koleje

Maximální snahou o zpřístupnění studia imobilním studentům je také zajištění bezbariérového bydlení. Pro vozíčkáře jsou k dispozici pokoje a sociální zařízení v areálu univerzitních kolejí, budova C v Pardubicích-Polabinách, vše s bezbariérovými přístupy.

- bezbariérový přístup, bloky A, B, C
- pokoje a sociální zařízení pro vozíčkáře v přízemí, blok C





## Dopravní fakulta Jana Pernera (DFJP)

Fakulta má odloučené pracoviště v Pardubicích – Doubravicích. Prostředí tohoto nově vybudovaného Vzdělávacího a výzkumného centra v dopravě je kompletně bezbariérové, včetně přístupu, laboratoří a všech učeben. Samozřejmostí jsou výtah pro imobilní osoby do 2.NP a bezbariérové toalety v obou podlažích. Prostory jsou v provozu od zimního semestru 2013-14.

Sídlo fakulty s ostatním zázemí DFJP se nachází v areálu kampusu v Polabinách a je členěno do několika částí s označeními DA, DB, DC.

- bezbariérový přístup hlavním vchodem do prostor foyeru, společné pro DA, DB, DC
- hydraulická plošina pro překonání schodů ve foyeru do I.NP budovy DA
- interaktivní tabule
- budova DA:
  - zdviž pro imobilní studenty do suterénu a dalších NP
  - bezbariérové toalety v 1., 2., 3. NP
- budova DB:
  - bezbariérová posluchárna B1, vybavená indukční smyčkou
  - bezbariérové toalety v přízemí



## **Fakulta ekonomicko-správní (FES)**

Nachází se v prostorách budovy EA.

- orientační hlasový maják pro nevidomé nad hlavním vchodem do budovy
- bezbariérový přístup bočním vchodem
- bezbariérový výtah, tlačítka označena Braillovým písmem, akustické hlášení o směru pohybu a patře
- bezbariérové toalety ve 2. a 3.NP
- interaktivní tabule

## **Fakulta elektrotechniky a informatiky (FEI)**

Fakulta se nachází mimo areál univerzitního kampusu v samotném centru Pardubic a je po celkové rekonstrukci kompletně přizpůsobena imobilním osobám.

- bezbariérový přístup bočním vchodem ze Štefánikovy ulice
- přenosné nájezdové rampy v prostorách fakulty
- výtah
- multimediální posluchárna H2 s galerií pro vozíčkáře, bezbariérový přístup též pro přednášející
- interaktivní tabule
- bezbariérové toalety v každém NP
- bezbariérová restaurace v přízemí



## **Fakulta filozofická (FF)**

Některé katedry této fakulty sídlí v budově G, která není přizpůsobena bezbariérově. Děkanát fakulty, učebny a zázemí ostatních kateder se nachází v budově EA, v horních patrech.

- orientační hlasový maják pro nevidomé nad hlavním vchodem do budovy
- bezbariérový přístup bočním vchodem
- bezbariérový výtah, tlačítka označena Braillovým písmem, akustické hlášení o směru pohybu a patře
- bezbariérové toalety ve 2. a 3.NP
- relaxační místnost pro studenty se specifickými potřebami v 10.NP
- interaktivní tabule

## **Fakulta chemicko-technologická (FChT)**

Fakulta s pětadesátiletou tradicí a historicky nejstarší fakulta Univerzity Pardubice.

Komplex budov fakulty je soustředěn kolem akademického náměstí v kampusu v Polabínách a je tvořen třemi budovami s označením HA, HB, HC, které jsou vzájemně propojeny na úrovni 2. nadzemního podlaží do jednoho celku. Nově vybudovaný areál Fakulty chemicko-technologické z roku 2008 je kompletně bezbariérový a vybavený špičkovým technickým a technologickým zázemím.

- bezbariérový přístup do všech objektů
- bezbariérový přístup do laboratoří a poslucháren
- bezbariérové výtahy s hlasovým výstupem, tlačítka označena Braillovým písmem
- bezbariérové toalety
- bezbariérový bufet

Fakulta má odloučené pracoviště Technologický pavilon v Pardubicích – Doubravících.

- hydraulická zdvihací plošina ve vestibulu budovy
- bezbariérový výtah, tlačítka označena Braillovým písmem, akustické hlášení o směru pohybu
- bezbariérové toalety



## Fakulta restaurování (FR)

Fakulta restaurování se nachází v Litomyšli, Jiráskova ulice č. 3 - naproti státnímu zámku.

Škola byla formálně založena 22. dubna 1993. Roku 2000 byl udělen státní souhlas ke zřízení vysoké školy s názvem Institut restaurování a konzervačních technik Litomyšl a v roce 2005 se IRKT připojil k Univerzitě Pardubice jako Fakulta restaurování.

Prostředí fakulty nabízí částečně bezbariérové prostředí pro výuku praktických předmětů v přízemí budovy, teoretická výuka probíhá v prostorách I.NP, kde jsou technické bariéry, které není možné odstranit dočasným řešením, ani případnou rekonstrukcí.

- bezbariérový přístup do budovy
- bezbariérový přístup na děkanát
- bezbariérový přístup do knihovny
- bezbariérové toalety v přízemí budovy FR

Pro imobilní studenty je možnost ubytování na kolejích nedaleko fakulty.



## Fakulta zdravotnických studií (FZS)

Nachází se mimo kampus v areálu v Průmyslové ulici při výjezdu z Pardubic do Černé za Bory.

- bezbariérový přístup do vestibulu budovy
- přenosná nájezdová rampa v prostorách fakulty
- bezbariérový konferenční a přednáškový sál, s kapacitou 154 míst
  - instalovaná indukční smyčka
  - galerie pro vozíčkáře
  - bezbariérový přístup pro přednášející
  - interaktivní smart podium, s možností dotykového ovládní prezentací
  - vizualizéry pro snímání a zobrazování externích textů a knih
  - dotykový nebo tlačítkový systém, umožňující elektronické ovládní projektorů, pláten, světel, videokonference, hlasitosti i zatemnění
  - dvou-projekce, umožňující promítání dvou různých obrazů současně na dvě elektronicky ovládaná plátna
  - videokonferenční jednotka, umožňující komunikaci s různými vzdálenými videokonferenčními místy
  - zázemí s kuchyňským koutem
- dvě bezbariérové posluchárny s kapacitou 50 a 56 míst
  - instalovaný systém indukčních smyček
  - bezbariérový přístup pro přednášející
  - interaktivní smart podium, s možností dotykového ovládní prezentací
  - vizualizéry pro snímání a zobrazování externích textů a knih
  - dotykový nebo tlačítkový systém, umožňující elektronické ovládní projektorů, pláten, světel, videokonference, hlasitosti i zatemnění
  - bezbariérová počítačová učebna a tři učebny v budově ZD
- bezbariérová jídelna v přízemí pro studenty a zaměstnance FZS
- ubytování na kolejích pro vozíčkáře
- osobní asistence z řad studentů oboru Zdravotně-sociální pracovník

## Katedra tělovýchovy a sportu (KTS)

Součástí kampusu v Polabinách je moderní, kompletně bezbariérový sportovní areál. K dispozici jsou dvě sportovní haly a nově vybudovaná venkovní sportoviště, rozdělená na čtyři sportovní zóny: tenisový kurt s umělým povrchem, antukové volejbalové hřiště, multifunkční hřiště s umělým povrchem, které lze využít pro fotbal, florbal či basketbal, a dvě beach volejbalová hřiště.

- bezbariérový přístup a prostředí areálu Katedry tělovýchovy a sportu
- sociální zázemí, WC pro imobilní

Mimo univerzitní kampus je na břehu řeky Labe umístěna loděnice, tenisové kurty a ostatní zázemí pro další sporty a sportovní vyžití.




## VIII. Přehled vhodných studijních programů a oborů, akademický rok 2015 – 2016:

Vybraný studijní obor je vhodné konzultovat před podáním přihlášky ke studiu se studijním oddělením, vedoucím katedry nebo vedoucím ateliéru příslušné fakulty.


### Dopravní fakulta Jana Pernera

#### bakalářské studium (Bc.)


**Dopravní technologie a spoje** 

Aplikovaná informatika v dopravě 

Elektrotechnické a elektronické systémy v dopravě \*\*) \*\*\*\*)

Dopravní management, marketing a logistika 

Technologie a řízení dopravy 

Management elektronických komunikací a poštovních služeb 

Dopravní prostředky \*\*\*\*\*)

**Stavební inženýrství**  \*)


Dopravní stavitelství

#### navazující magisterské studium (Ing.)

**Dopravní inženýrství a spoje** 

Aplikovaná informatika v dopravě 

Elektrotechnické a elektronické systémy v dopravě

Dopravní management, marketing a logistika 

Technologie a řízení dopravy 

**Stavební inženýrství**  \*)

Dopravní stavitelství

#### doktorské studium (Ph.D.)

**Technika a technologie v dopravě a spojích** \*\*\*\*\*)

Technologie a management v dopravě a telekomunikacích

Dopravní prostředky a infrastruktura

\*) pro studenty s lehkou formou pohybového postižení

\*\*) pro studenty bez postižení horních končetin

\*\*\*) pro studenty s lehkými vadami zraku (nevhodný pro nevidomé)

\*\*\*\*\*) pro studenty s lehkou formou pohybového, zrakového i sluchového postižení

### **bakalářské studium (Bc.)**

Hospodářská politika a správa  

Veřejná ekonomika a správa

Systémové inženýrství a informatika 

Informatika ve veřejné správě 

Informační a bezpečnostní systémy 

Regionální a informační management 

Management finančních rizik

Ekonomika a management  

Management podniku

Ekonomika a provoz podniku

Management ochrany podniku a společnosti

### **navazující magisterské studium (Ing.)**

Hospodářská politika a správa  

Ekonomika veřejného sektoru

Systémové inženýrství a informatika 

Informatika ve veřejné správě 

Pojistné inženýrství

Regionální a informační management 

Ekonomika a management  

Ekonomika a management podniku

### **doktorské studium (Ph.D.)**

Hospodářská politika a správa  

Regionální a veřejná ekonomie

Systémové inženýrství a informatika  

Informatika ve veřejné správě

Ekonomika a management  

Management

Aplikovaná informatika  

Aplikovaná informatika

### **bakalářské studium (Bc.)**

Filologie 

Anglický jazyk pro odbornou praxi

Německý jazyk pro hospodářskou praxi

Slavistická studia zemí EU (dvouoborové)

Filozofie 

Filozofie

Religionistika

Historické vědy 

Historicko-literární studia

Kulturní dějiny

Historie (dvouoborové)

Sociologie   

Sociální antropologie

Humanitní studia 

Humanitní studia

Specializace v pedagogice 

Anglický jazyk – specializace v pedagogice

### **navazující magisterské studium (Mgr.)**

Filozofie 

Religionistika

Filozofie

Specializace v pedagogice 

Resocializační pedagogika

Sociologie 

Sociální antropologie

### **doktorské studium (Ph.D.)**

Filozofie 

Filozofie

Religionistika

## Fakulta elektrotechniky a informatiky

### **bakalářské studium (Bc.)**

Informační technologie 

Informační technologie

Elektrotechnika a informatika 

Komunikační a mikroprocesorová technika

Řízení procesů

### **navazující magisterské studium (Ing.)**

Informační technologie 

Informační technologie

Elektrotechnika a informatika 

Komunikační a řídicí technologie

Řízení procesů

### **doktorské studium (Ph.D.)**

Elektrotechnika a informatika 

Informační, komunikační a řídicí technologie

## Fakulta restaurování

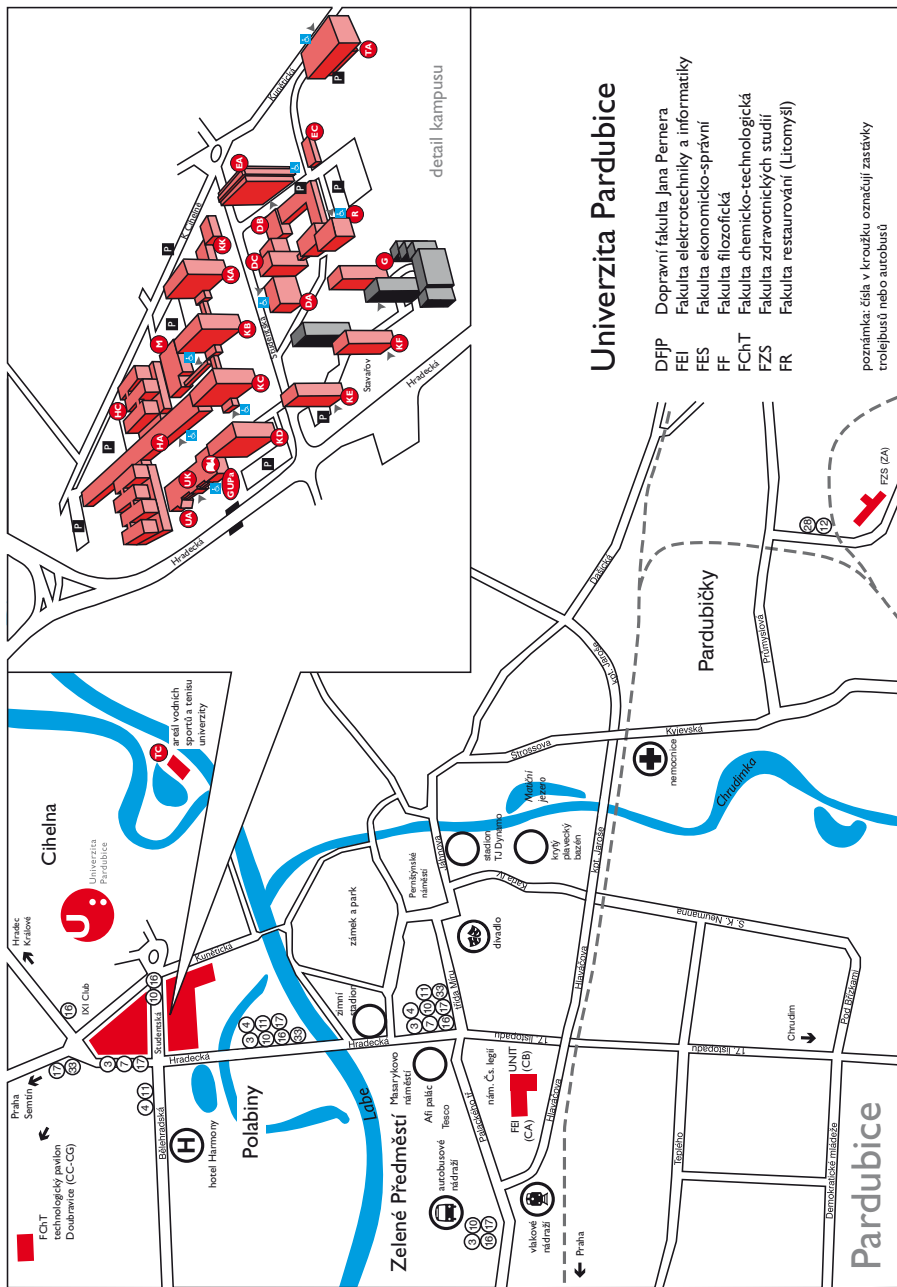
Pro neslyšící jsou vhodné všechny obory, za předpokladu stálé přítomnosti tlumočnicka do znakového jazyka.

## Fakulta zdravotnických studií

### **bakalářské studium (Bc.)**

Zdravotně sociální péče   

Zdravotně-sociální pracovník



# Univerzita Pardubice

- DFJP Dopravní fakulta Jana Pernera
- FEI Fakulta elektrotechniky a informatiky
- FES Fakulta ekonomicko-správní
- FF Fakulta filozofická
- FChT Fakulta chemicko-technologická
- FZS Fakulta zdravotnických studií
- FR Fakulta restauračních (Litomyšl)

poznámka: čísla v kroužku označují zastávky trolejbusů nebo autobusů



## IX. Kde nás najdete

Univerzita Pardubice se nachází v Pardubicích - sídelním městě Pardubického kraje, které leží na soutoku řek Labe a Chrudimky.

Většina výukových prostor, knihovna, konferenční centrum, ubytovací, sportovní a další zařízení univerzity se nacházejí v uceleném univerzitním kampusu za řekou Labe v městské části II. Pardubice - Polabiny.

Jak se k nám dostanete:

z nádraží ČD a ČSAD:

- trolejbus č. 3 - výstup na zastávce STAVAŘOV nebo na zastávce HRADECKÁ
- autobus č. 10 - výstup na zastávce UNIVERZITA
- autobus č. 16 - výstup na zastávce HRADECKÁ

z centra:

- trolejbus č. 11 - výstup na zastávce STAVAŘOV
- trolejbus č. 4 - výstup na zastávce STAVAŘOV

## X. Užitečné odkazy

Virtuální prohlídka - studium bez bariér:

<https://download.upce.cz/cms/prohlidky/APUPA/>



Péče o handicapované studenty:

<http://www.upce.cz/studium/handicap.html>



Univerzita Pardubice:

[www.uni-pardubice.cz](http://www.uni-pardubice.cz)



## XI. Fotodokumentace



**Akademická poradna APUPA**

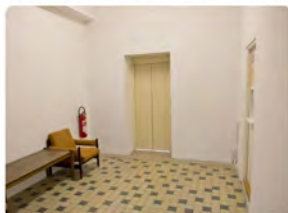
Univerzitní aula, místnost A7

Studentská 519

532 10 Pardubice



**Rektorát**  
Studentská 95  
532 10 Pardubice



## Menza

Studentská 268

532 10 Pardubice



## **Univerzitní aula a knihovna**

Studentská 519  
532 10 Pardubice



## **Vstup do budovy EA**

Fakulta ekonomicko-správní

Fakulta filozofická

Studentská 84

532 10 Pardubice



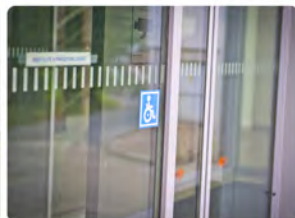
## **Bezbariérový přístup do budovy EA**

Fakulta ekonomicko-správní

Fakulta filozofická

Studentská 84

532 10 Pardubice



## **Dopravní fakulta Jana Pernera**

Studentská 95

532 10 Pardubice





## **Vestibul**

Dopravní fakulta Jana Pernera

Studentská 95

532 10 Pardubice



## Zdvíž

Dopravní fakulta Jana Pernera

Studentská 95

532 10 Pardubice



## **Výukové a výzkumné centrum v dopravě**

Dopravní fakulta Jana Pernera

Doubravice 41

532 10 Pardubice



**Fakulta chemicko-technologická**

Studentská 573

532 10 Pardubice



**Technologický pavilon**  
Fakulta chemicko-technologická  
Doubravice 41  
532 10 Pardubice



## Fakulta elektrotechniky a informatiky

nám. Čs. legií 565

532 10 Pardubice



**Fakulta elektrotechniky a informatiky**  
nám. Čs. legií 565  
532 10 Pardubice



## Akademická poradna

Fakulta elektrotechniky a informatiky

nám. Čs. legií 565

532 10 Pardubice





**Fakulta zdravotnických studií**  
Průmyslová 395  
532 10 Pardubice



## **Konferenční a přednáškový sál**

Fakulta zdravotnických studií

Průmyslová 395

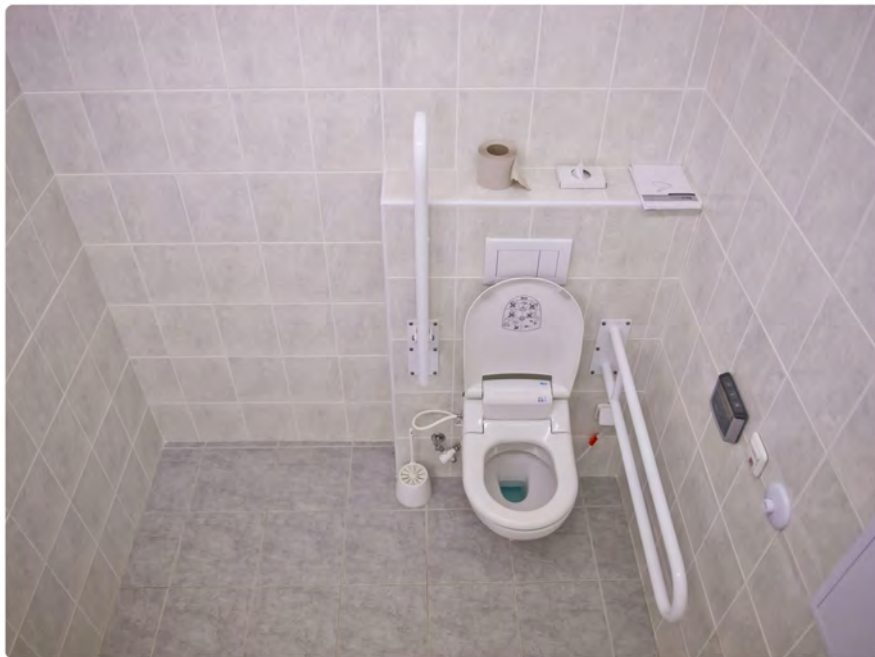
532 10 Pardubice



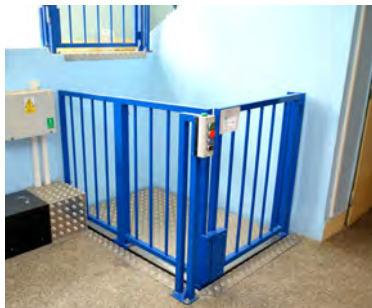
**Fakulta restaurování**

Jiráskova 3

570 01 Litomyšl



## Bezbariérové toalety



## Univerzita bez bariér

Podpora studentů a uchazečů o studium se specifickými vzdělávacími potřebami na Univerzitě Pardubice

Vydala: Univerzita Pardubice a kampus bez bariér, reg. č. projektu CZ. I.07/2.2.00/290009

Autoři: Lenka Skokanová, Ing. Kateřina Koubová

Grafická úprava: Mgr. Marek Chalupník

Jazyková korektura: Milena Tröstrová

Fotomateriál: Ing. Ondřej Košťál, Univerzitní konferenční centrum

Náklad: 2500 kusů, únor 2015