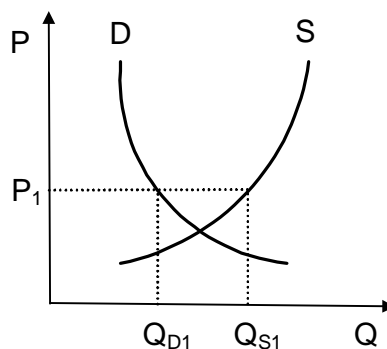


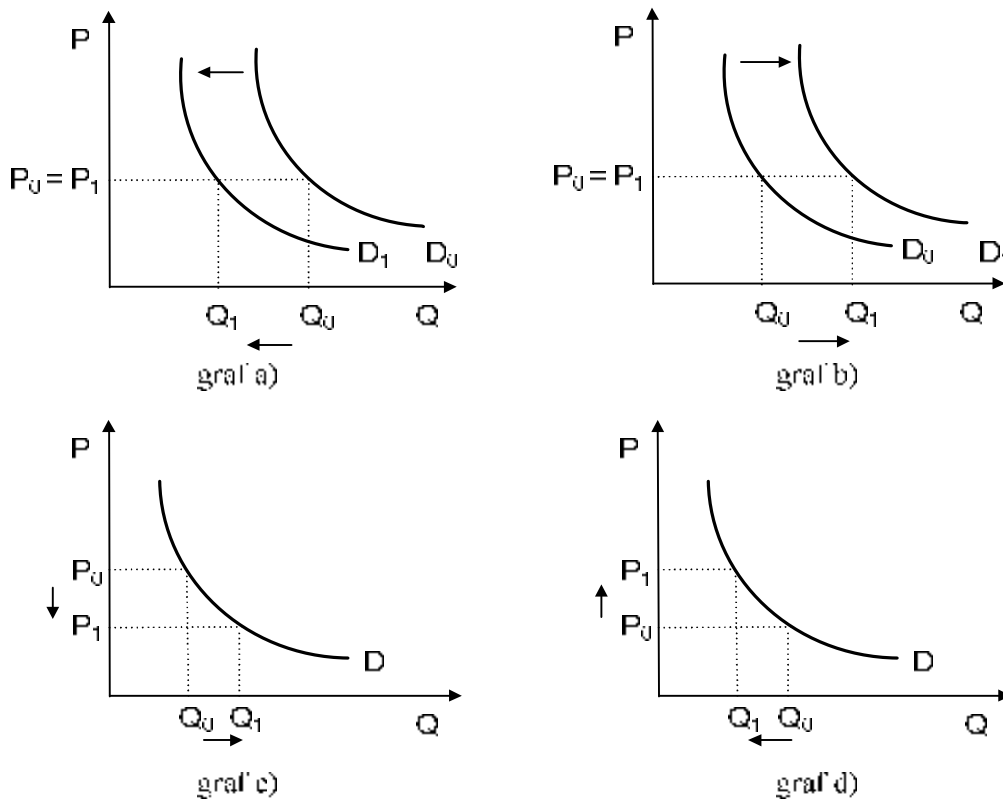
Každá otázka je ohodnocena 2,5 body.

1. Náklady obětované příležitosti na konkávní hranici výrobních možností nemohou být:
 - a) menší než celkové množství statku, jehož se vzdáváme ve prospěch jiného statku
 - b) větší než celkové množství statku, jehož se vzdáváme ve prospěch jiného statku
 - c) stejné jako celkové množství statku, jehož se vzdáváme ve prospěch jiného statku
 - d) rostoucí při pohybu shora dolů po hranici produkčních možností
2. Je-li křivka individuální poptávky horizontální (vodorovná), potom je koeficient důchodové elasticity poptávky (E_{ID}) roven:
 - a) nekonečnu
 - b) jedné
 - c) nule
 - d) nelze určit
3. Bude-li se spotřebitel pohybovat po jedné indifferenční křivce shora dolů, pak jeho užitek:
 - a) poroste
 - b) bude klesat
 - c) bude konstantní
 - d) nejprve poroste a potom bude klesat
4. V případě, že firma v dokonalé konkurenci v krátkém období dosahuje zisk, pak se to v dlouhém období v celém odvětví projeví (*ceteris paribus*) následovně:
 - a) odejdou některé firmy
 - b) přijdou nové firmy
 - c) některé firmy přijdou a některé odejdou
 - d) neplatí žádná z uvedených možností
5. Dominantní firma realizuje vůči ostatním firmám na oligopolním trhu:
 - a) cenovou diskriminaci
 - b) cenovou dohodu
 - c) cenovou válku
 - d) cenové vůdcovství
6. Na grafu je znázorněn:



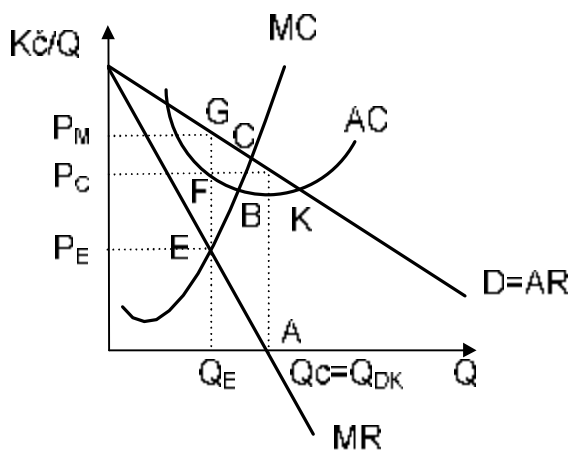
- a) přebytek spotřebitele
- b) přebytek výrobce
- c) převis nabízeného množství nad poptávaným množstvím
- d) převis poptávaného množství nad nabízeným

7. Uvedené grafy zachycují různé situace na trhu lístků do divadla. Vyberte graf, který zachycuje (ceteris paribus) dopad poklesu ceny lístků do kina:



- a) graf a)
- b) graf b)
- c) graf c)
- d) graf d)

8. Vyberte oblast, která představuje náklady mrtvé váhy monopolu:



- a) CEG
- b) EFB
- c) BCK
- d) AEC

9. V tabulce jsou uvedeny mezní užitky tří statků – Kolaloky, originálních DVD (DVD je diferencovaný produkt) a pečiva zvaného croissant, které Antonín spotřebovává v různých množstvích:

Množství	MU _{KOLALOKY}	MU _{DVD}	MU _{CROISSANTU}
1	100	100	100
2	60	100	80
3	32	100	60
4	18	100	45
5	12	100	30
6	8	100	22
7	4	100	5
8	2	100	1

Za předpokladu, že cena jedné láhve Kolaloky je 20,- Kč, cena originálního DVD je 500,- Kč a cena croissantu je 5,- Kč, určete optimální spotřebitelovu kombinaci, může-li utratit 1180,- Kč.

- a) 5 lahví Kolaloky, 2 DVD, 16 croissantů
- b) 6 lahví Kolaloky, 2 DVD, 12 croissantů
- c) 7 lahví Kolaloky, 2 DVD, 8 croissantů
- d) 8 lahví Kolaloky, 2 DVD, 6 croissantů

10. Funkce poptávky po výrobcích firmy v nedokonalé konkurenci je dána rovnicí $P = 40 - 2Q$ a průměrné náklady jsou vyjádřeny funkcí: $AC = 5 + Q$. Předpokládejte, že firma maximalizuje obrát. Určete, jaký bude objem produkce, cena a zisk:

- a) $Q = 8$ ks, $P = 24,-$ Kč, $Z = 88,-$ Kč
- b) $Q = 10$ ks, $P = 20,-$ Kč, $Z = 50,-$ Kč
- c) $Q = 15$ ks, $P = 15,-$ Kč, $Z = -150,-$ Kč
- d) $Q = 12$ ks, $P = 22,-$ Kč, $Z = 105,-$ Kč

11. Růst daňového zatížení obyvatel způsobí:

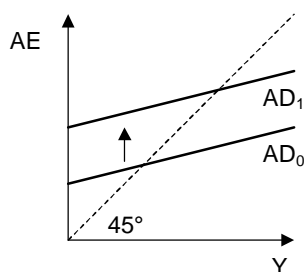
- a) vyšší hodnotu multiplikátoru a křivka plánovaných výdajů bude plošší
- b) nižší hodnotu multiplikátoru a křivka plánovaných výdajů bude plošší
- c) vyšší hodnotu multiplikátoru a křivka plánovaných výdajů bude strmější
- d) nižší hodnotu multiplikátoru a křivka plánovaných výdajů bude strmější

12. Vhodným nástrojem pro snižování cyklické míry nezaměstnanosti může být:

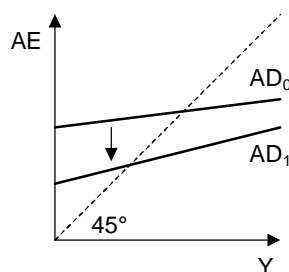
- a) restriktivní fiskální politika
- b) regulace mezd a platů
- c) expanzivní monetární politika
- d) podpora uzavírání kolektivních smluv

13. Peněžní iluzi podléhají:

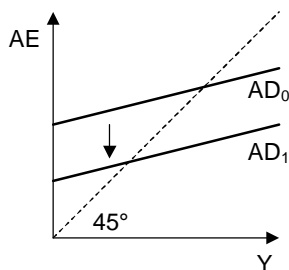
- a) vládní orgány, když očekávají novou emisi peněz centrální bankou, která nakonec nebyla uskutečněna
 - b) domácnosti při vládou oznámeném růstu sociálních dávek, které však klesly
 - c) zaměstnanci při zvýšení mezd, když dochází k rychlejšímu růstu cenové hladiny
 - d) banky, které poskytují více úvěrů, zatímco vklady na účtech nestačí tyto úvěry krýt
14. Pokud česká firma prodá na zahraničním trhu akcie německé společnosti a získané prostředky budou připsány na bankovní účet vedený v zahraničí, tato operace se v platební bilanci projeví:
- a) zvýšením a zároveň snížením finančního účtu platební bilance
 - b) zvýšením finančního účtu a snížením běžného účtu platební bilance
 - c) zvýšením běžného účtu a snížením devizových rezerv
 - d) zvýšením a zároveň snížením běžného účtu platební bilance
15. Účinnost monetární politiky v systému flexibilního měnového kurzu je:
- a) maximální, protože monetární expanze vyvolá tlak na zhodnocení měny, které podpoří dovoz základních surovin, čímž dojde k růstu ekonomiky
 - b) maximální, protože monetární expanze vyvolá tlak na znehodnocení měny, které podpoří export výrobků, čímž dojde k růstu ekonomiky
 - c) nulová, protože monetární expanze vyvolá pokles úrokové míry, čímž zahraniční investoři začnou opouštět domácí ekonomiku, a tím sníží růst produktu
 - d) nulová, protože monetární expanze vyvolá znehodnocení měny, čímž se investoři začnou této měny zbavovat, aby se vyhnuli kurzovým ztrátám, čímž výkonnost ekonomiky poklesne
16. Pokles investiční důvěryhodnosti země vyvolaný snížením přílivu přímých zahraničních investic, vyjadřuje graf:



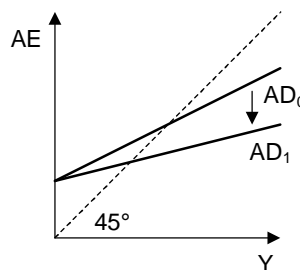
graf a)



graf b)



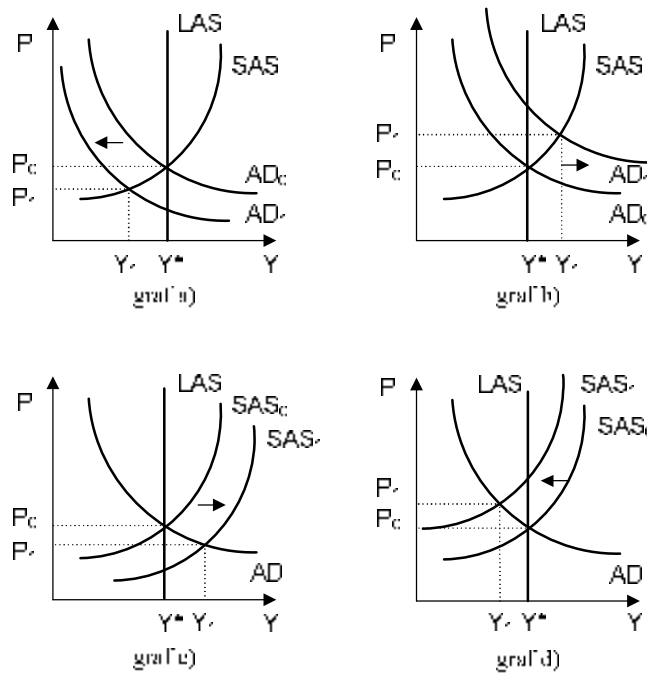
graf c)



graf d)

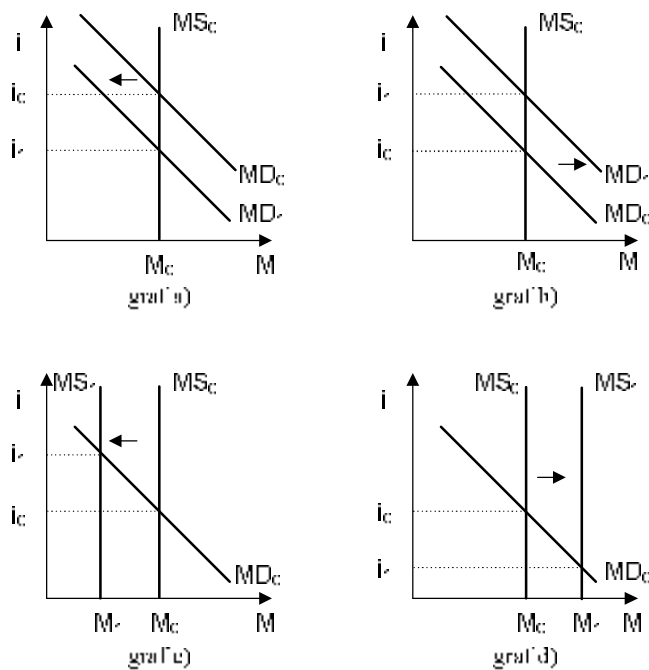
- a) graf a)
- b) graf b)
- c) graf c)
- d) graf d)

17. Pokud ekonomika pracuje na svém potenciálu, dopad úspěšného vyjednávání odborů o zvýšení nominálních mezd vystihuje v krátkém období graf:



- a) graf a)
- b) graf b)
- c) graf c)
- d) graf d)

18. Dopad fiskální expanze na peněžní trh vystihuje graf:



- a) graf a)
 - b) graf b)
 - c) graf c)
 - d) graf d)
19. Pokud centrální banka nakoupí cenné papíry emitované vládou v celkové hodnotě 25 mld. Kč, komerční banky drží pouze povinné minimální rezervy v hodnotě 25,6 mld. Kč a depozita bank činí 640 mld. Kč, peněžní zásoba vzroste o:
- a) 25 mld. Kč
 - b) 225 mld. Kč
 - c) 425 mld. Kč
 - d) 625 mld. Kč
20. Předpokládejme dvousektorovou ekonomiku, kde autonomní část úspor je -100 mld. Kč, mezní sklon k úsporám činí 0,2 a plánované investice se rovnají hodnotě 1 800 mld. Kč. Potom výše produktu této ekonomiky bude:
- a) 9 500 mld. Kč
 - b) 8 500 mld. Kč
 - c) 2 375 mld. Kč
 - d) 2 125 mld. Kč
21. Oběžný majetek tvoří:
- a) zásoby a peněžní majetek, pohledávky
 - b) zásoby materiálu a hotových výrobků, pohledávky z obchodního styku
 - c) zásoby materiálu a hotových výrobků, peníze na podnikových účtech
 - d) zásoby materiálu, polotovary, peníze na podnikových účtech a v pokladně
22. Zisk veřejné obchodní společnosti se dělí:
- a) mezi společníky rovným dílem nebo podle společenské smlouvy
 - b) mezi společníky rovným dílem
 - c) podle výše vkladu společníků
 - d) podle zásluh jednotlivých společníků při řízení a správě společnosti
23. Do vlastního kapitálu podniku nepatří:
- a) hospodářský výsledek minulých let
 - b) fondy ze zisku
 - c) emisní ážio
 - d) rezervy
24. Za hlavní cíle výroby považujeme:
- a) výrobu maximálního množství produktů a služeb
 - b) výrobu, kdy transformace vstupů na výstupy probíhá co nejefektivněji
 - c) výrobu realizovatelnou na trhu, která přinese zhodnocení vložených vstupů
 - d) výrobu, při které jsou dodržovány ekologické zásady
25. Technicko-hospodářské normy členíme na:
- a) normy spotřeby práce, normy spotřeby surovin, materiálů a energií, normy využití výrobního zařízení
 - b) normy času a normy množství
 - c) normy extenzivní spotřeby a normy intenzivní spotřeby
 - d) normy spotřeby práce, normy spotřeby surovin, materiálů a energií

26. Strategie prodeje vychází z:
- výrobní kapacity podniku
 - plánu tržeb na následující kalendářní rok
 - požadavků a potřeb zákazníků
 - výsledků jednání podniku se svými zákazníky
27. Která z cen nepatří do základních typů cen:
- nákladově orientovaná cena
 - výnosově orientovaná cena
 - poptávkově orientovaná cena
 - konkurenčně orientovaná cena
28. Kalkulační jednice je definována jako:
- objem nákladů, připadající na určitý druh výroby
 - přesně vymezený výkon, určený měrnou jednotkou, na který se vztahují vlastní náklady
 - množství, pro něž se stanoví najednou vlastní náklady výroby
 - objem výroby, připadající na určité hospodářské středisko podniku
29. Bod zvratu vychází z rovnosti:
- aktiv a pasiv
 - příjmů a výdajů
 - tržeb a nákladů
 - ceny a variabilních nákladů
30. Mezi všeobecná pravidla finančního rozhodování patří:
- preferuje se vyšší riziko před nižším
 - preferuje se nižší riziko před vyšším
 - za vyšší riziko se požaduje minimálně stejně vysoký výnos
 - preferuje se nižší výnosnost před vyšší
31. Poměrové ukazatele finanční páky měří:
- likviditu
 - zadluženost
 - výnosnost
 - rentabilitu
32. Investice je z hlediska metody vnitřního výnosového procenta přijatelná, je-li:
- IRR větší než NPV
 - IRR větší než nula
 - IRR větší než WACC
 - IRR nezáporná
33. Podnik je definován v:
- občanském zákoníku
 - obchodním a živnostenském zákoně
 - zákoně o hospodářské soutěži
 - zákoně o ochraně spotřebitele
34. Zákaz konkurence znamená:
- bez souhlasu akcionářů, nesmí majitelé podnikat
 - společník smí podnikat, bez povolení společníků ve všech oblastech,
 - bez svolení ostatních společníků nesmí společník podnikat v předmětu podnikání společnosti
 - společníci si ve svém podnikání nesmí vzájemně konkurovat

35. Dispoziční zásoba zvětšená o velikost nevyřízených, ale potvrzených objednávek je:
- bilanční zásoba
 - faktická fyzická zásoba
 - technologická zásoba
 - mimořádná zásoba
36. Skutečný hodinový výkon zařízení a jeho výkonnost uváděnou výrobcem porovnává:
- ukazatel extenzivního využití výrobního zařízení
 - ukazatel intenzivního využití výrobního zařízení
 - ukazatel celkového využití výrobního zařízení
 - ukazatel kalendářního fondu využití výrobního zařízení
37. Odkoupení krátkodobé pohledávky před její splatností bankou nazýváme:
- forfaiting
 - franchizing
 - úvěr
 - factoring
38. Schopnost podniku uspokojit (vyrovnat) své splatné závazky měří:
- ukazatelé rentability
 - ukazatelé aktivity
 - ukazatelé likvidity
 - ukazatelé zadluženost
39. Nejvyšším orgánem společnosti s ručením omezeným je:
- správní rada
 - dozorčí rada
 - generální ředitel
 - valná hromada
40. Funkce marginálních nákladů vyjadřuje:
- závislost nákladů na jednotce produkce
 - závislost velikosti nákladů na množství produkce
 - velikost nákladů v závislosti na poslední vyráběné jednotce produkce
 - závislost průměrných nákladů na jednotku produkce

Řešení:

1b, 2d, 3c, 4b, 5d, 6c, 7a, 8a, 9c, 10b, 11b, 12c, 13c, 14a, 15b, 16c, 17d, 18b, 19d, 20a,

21a, 22a, 23d, 24c, 25a, 26c, 27b, 28b, 29c, 30b, 31b, 32c, 33b, 34c, 35a, 36b, 37d, 38c, 39d, 40c.