

UNIVERZITA PARDUBICE
Vás zve na výstavu

Josef BAVOR

OBRAZY

Galerie Univerzity Pardubice
Univerzitní knihovna
Studentská 519
Pardubice – Stavařov

12. 9. - 9. 11. 2001

zahájení

ve úterý 11. 9. 2001 v 17.00 hodin

pondělí – pátek 8 – 18 hodin

sobota 8 – 12 hodin

neděle zavřeno

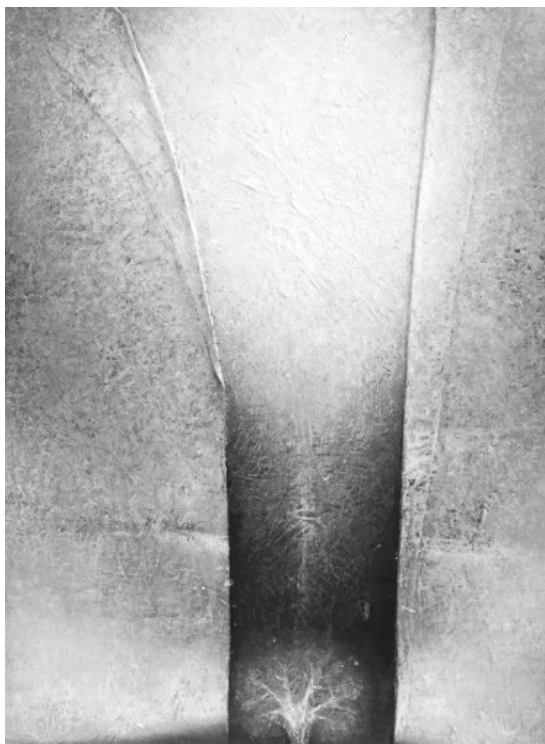
JOSEF BAVOR

obrazy

GALERIE UNIVERZITY PARDUBICE

UNIVERZITNÍ KNIHOVNA

12. 9. - 9. 11. 2001



(Obraz na titulní straně Za oponou, 1995, olej 124 x 95 cm)

PhDr. JOSEF BAVOR

Narozen v roce 1944 ve Lhoticích u Mnichova Hradiště v mladoboleslavském okrese. Je absolventem Střední odborné školy výtvarné na Hollarově náměstí v Praze (1958-62). V letech 1965-1971 studoval na Filozofické fakultě UK v Praze výtvarnou výchovu a češtinu (prof. Cyril Bouda, Kamil Linhart, Karel Lidický, Jiří Patera, Zdeněk Sýkora). Po maturitě pracoval jako propagační výtvarník, po promoci od roku 1971 působí na Lékařské fakultě UK v Hradci Králové jako anatomický malíř. Externě učí na katedře výtvarné výchovy Pedagogické fakulty UHK v Hradci Králové. Je členem Unie výtvarných umělců České republiky.

Těžištěm jeho profese je vědecká ilustrace, spolupracuje s řadou odborných nakladatelství (Grada, Galen, Karolinum, Nucleus a další).

Adresa: Divišova 829, 500 02 Hradec Králové

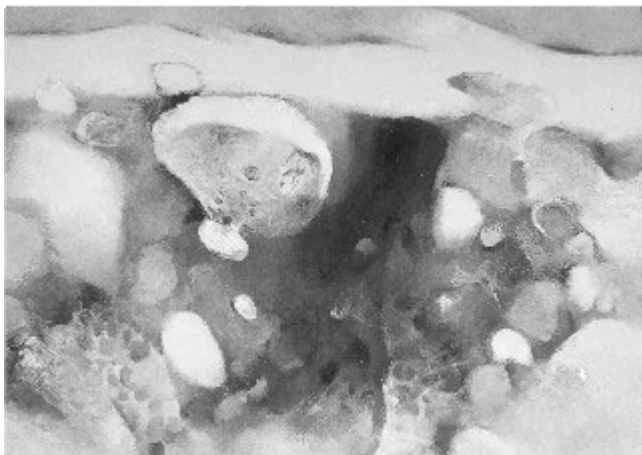
Telefon: 049-55 135 02, 049-5816
147bavorj@lfhk.cuni.cz

www.lfhk.cuni.cz/bavorm

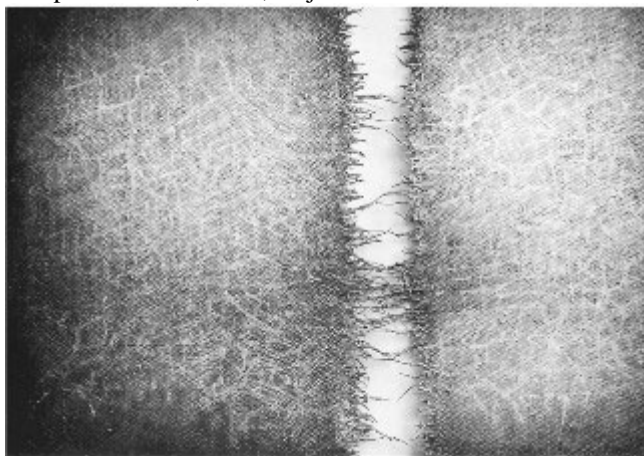
Samostatné výstavy:

- 1979 - Sobotka, Rodný dům V. Šolce
- 1981 - Hradec Králové, Muzeum východních Čech
- 1983 - Brno, Galerie A. Trýba
- 1984 - Jablonné n. Orli., Srdíčko
- Hradec Králové, Galerie na mostě
- 1985 - Sobotka, Rodný dům V. Šolce
- 1986 - Hradec Králové, Městská výstavní síň (s P. Žáčkem a T. Misíkem)
- 1988 - Dvůr Králové n. L., Stará radnice

- 1990 - Hradec Králové, Střední zdravotnická škola
- 1991 - Nový Bydžov, Střední zdravotnická škola
- 1994 - Hradec Králové, Lékařská fakulta
- 1995 - Hradec Králové, Klicperovo divadlo
- 1996 - Mnichovo Hradiště, Městské muzeum
- Hradec Králové, Galerie na mostě (kresby a grafika)
- 1999 - Praha, Karolinum
- 2000 - Hradec Králové, výstavní sňň Kongresového centra Aldis
- 2001 - Liberec, Divadlo F. X. Šaldy



Pod povrchem IV, 1989, olej 86 x 110 cm



Křehké vztahy, 1995, olej 90 x 135 cm

Pod povrchem

Přírodu jsme zvyklí vnímat jako povrch; krajinu, stromy, květiny, lidské tělo. Málokdo si uvědomí, že vidíme její malou část, že skutečný zázrak života je pod povrchem, pod kůží krajiny či těla. Právě tam pulzuje ona životodárná síla obnovujícího se organismu ve větveních kořenů, cév a nervů.

Principy stvoření jsou stejné: člověk jako součást přírody, vesmíru, vesmír a příroda v člověku. Krajina lidského těla, tělo krajiny. Mikrokosmos v makrokosmu. Vesmír hvězd a vesmír buněk.

Morfologie přírody

Pohled do mikroskopu odhalí netušené souvislosti. Věděl to už Leonardo da Vinci: tvary, základní skladebné prvky, se v přírodě opakují. Naše tělo, všechno živé, veškerá příroda kolem jsou stvořeny podle téhož stavebního principu, podléhají týmž zákonům růstu a zániku. Naděje života: semínko klíčící v půdě, embryo skryté v lůně matky.

Morfologické poznání vybízí k meditaci o univerzálních principech života, k úvahám o jakémisi vyšším a tajemném smyslu a řádu, kterému je vše živé - tedy i člověk - podřízeno.

Konečnost individuálního a nekonečnost univerzálního bytí...

Organismus. Bolest a naděje. Srůstání.

Jizvy na těle či na duši. Naděje vykoupená bolestí. Přítomnost stínu dává vyniknout světu. Pokora a úžas před řádem bytí.

(poznámky autora na okraj výstavy)



Bolest a naděje II, 1997, olej 120 x 95 cm